

DÉMOGRAPHIE DES NÉPHROLOGUES en France en Décembre 2002

- Promoteurs:
 - Société de néphrologie (Pr F Mignon)
 - Société francophone de dialyse (Pr B Canaud)
 - Fédération des Syndicats des Néphrologues (Pr M Kessler)
 - Syndicats des néphrologues exerçant en milieu hospitalier (Dr B Faller)
 - Syndicat des néphrologues exerçant en association (Dr J Chanliau)
 - Syndicat des néphrologues libéraux (Dr JP Ortiz)

Saisie des données: Claude Maingourd

Analyse et commentaires: Hubert Nivet et Claude Maingourd

Liste des coordinateurs régionaux

- ALSACE
 - AQUITAINE
 - AUVERGNE
 - BASSE NORMANDIE
 - BOURGOGNE
 - BRETAGNE
 - CENTRE
 - CHAMPAGNE
 - CORSE
 - FRANCHE-COMTE
 - HAUTE-NORMANDIE
 - ILE DE France
 - LANGEDOC ROUSSILLON
 - LIMOUSIN
 - LORRAINE
 - MIDI-PYRENEES
 - NORD PAS DE CALAIS
 - PAYS DE LA LOIRE
 - PICARDIE
 - POITOU-CHARENTES
 - PROVENCE-COTE D'AZUR
 - RHONE-ALPES
 - DOM TOM
- Pr B. MOULIN
 - Pr C. COMBE
 - Pr P. DETEIX
 - Pr JP. RYCKELINCK
 - Pr C. MOUSSON
 - Pr J. CLEDES & Y. LE POGAMP
 - Pr H. NIVET et Dr C MAINGOURD
 - Pr J. CHANARD
 - Dr M. BASTERI
 - Pr JM. CHALOPIN
 - Pr M. GODIN
 - Pr C. LEGENDRE+METIVIER & G. BOBRIE
 - Pr B. CANAUD
 - Pr C. LEROUX-ROBERT
 - Pr M. KESSLER
 - Pr J. ROSTAING
 - Dr P. DUCHATELLE (avec information au Pr C. NOEL)
 - Pr P. ESNAULT
 - Dr CHOUKROUN & A. FOURNIER
 - Dr P. NOLEN (avec information au Pr TOUCHARD)
 - Dr ROBERT (avec info au Prs Y. BERLAND / Ph. JAEGER)
 - Pr M. LABEEUW
 - Dr J.M. POIGNET (Antilles)
 - Dr B. BOURGEON (La réunion)

Méthodologie

- Coordinateurs régionaux
 - Ont reçu les fiches des néphrologues de leur région
 - Vérification....
 - renvoi à CI M et HN (06/2002)
- Saisie, comparaison des fichiers 1992 et 2002
 - Renvoi d'un listing (présents, sortants, perdus de vue)
- Rappels ciblés sur anomalies diverses(12/2002)
- Analyse

Définition d'un Néphrologue ?

Les DES en fin d'internat

Les statuts précaires.....

Les non néphrologues travaillant en néphrologie

Les néphrologues chercheurs, pathologistes....

Les non néphrologues chercheurs en néphrologie

Les néphrologues dans l'industrie, l'administration

Les temps partiels:pédiatres,gériatres, urgentistes....

Les coordinateurs et in fine H Nivet et C Maingourd ont gardé toutes les médecins travaillant pour une large☐ néphrologie☐ clinique, dialyse, transplantation, industrie , recherche.... avec la possibilité ultérieure d☐analyses plus fines.

Type de diplôme

- CES
- Equivalence internat
- DES
- DIS
- Equivalence conseil de l'ordre
- Autre
- Pas de qualification

Type d'exercice

- Néphrologie clinique
- Transplantation
- Industrie
- Dialyse
- Réanimation
- Recherche
 - Directeur
 - Chargé de R
 - En thèse

Lieu et poste

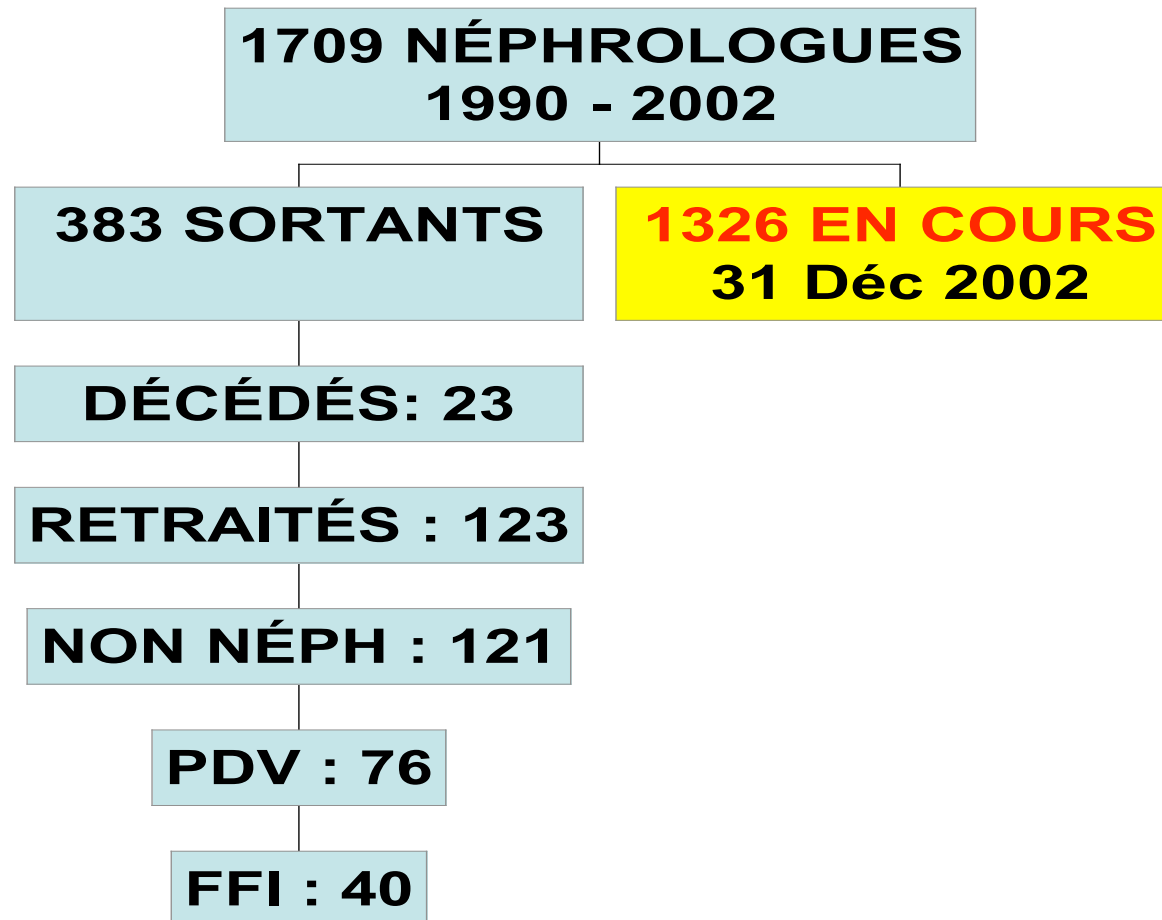
- CHU

- PUPH
- PH temps plein
- PH temps partiel
- CCA
- Attaché temps plein
- Attaché temps partiel
- PAC
- MCU-PH et PHU

- CHG

- PH temps plein
 - PH temps partiel
 - Vacataire
 - PAC
 - ASR
 - CLINIQUE
 - RECHERCHE
 - ASSOCIATION
 - INDUSTRIE
 - LIBERAL
- } T plein
T partiel

FICHER DES NÉPHROLOGUES

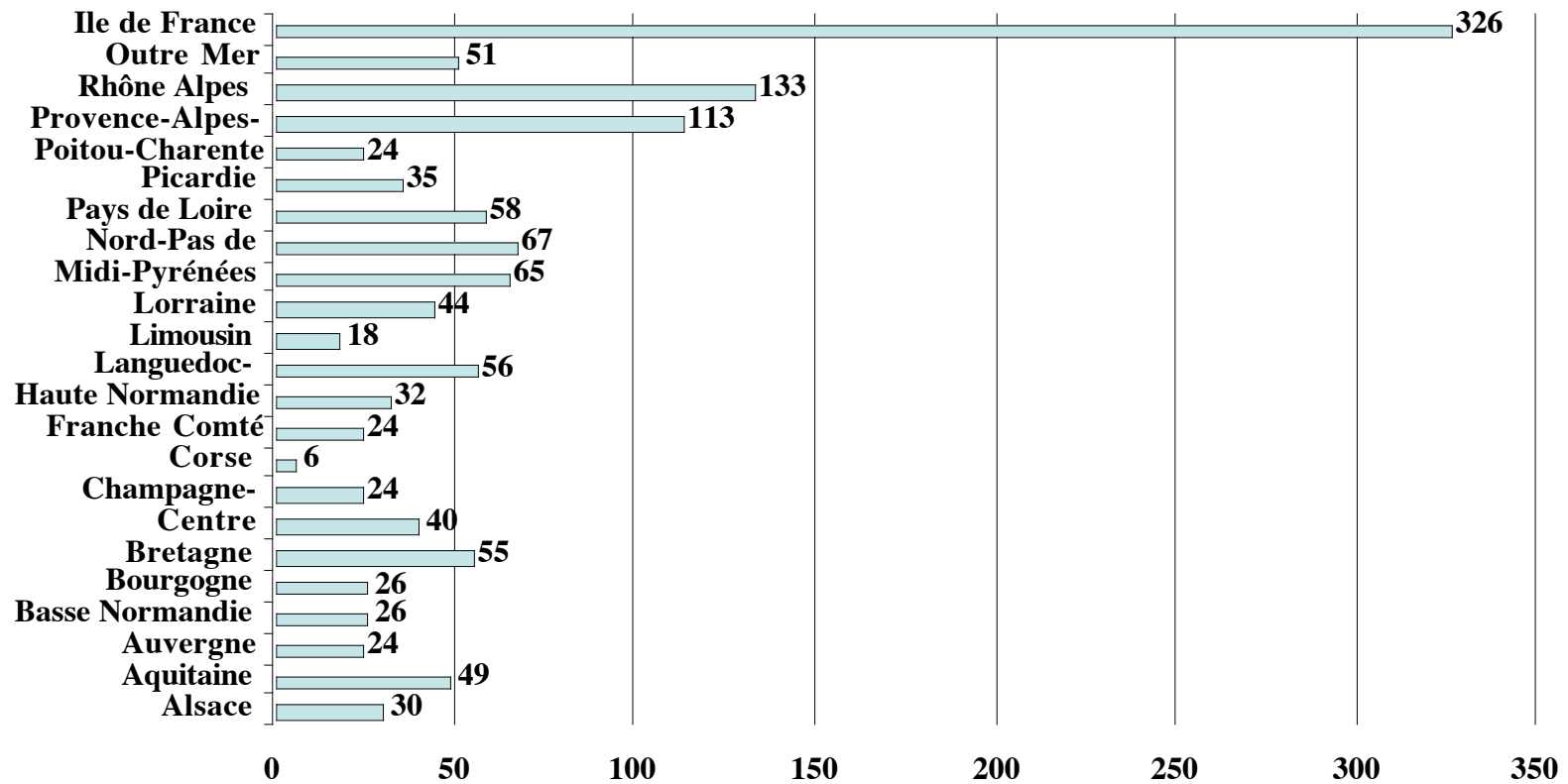


FRANCE : Décembre 2002

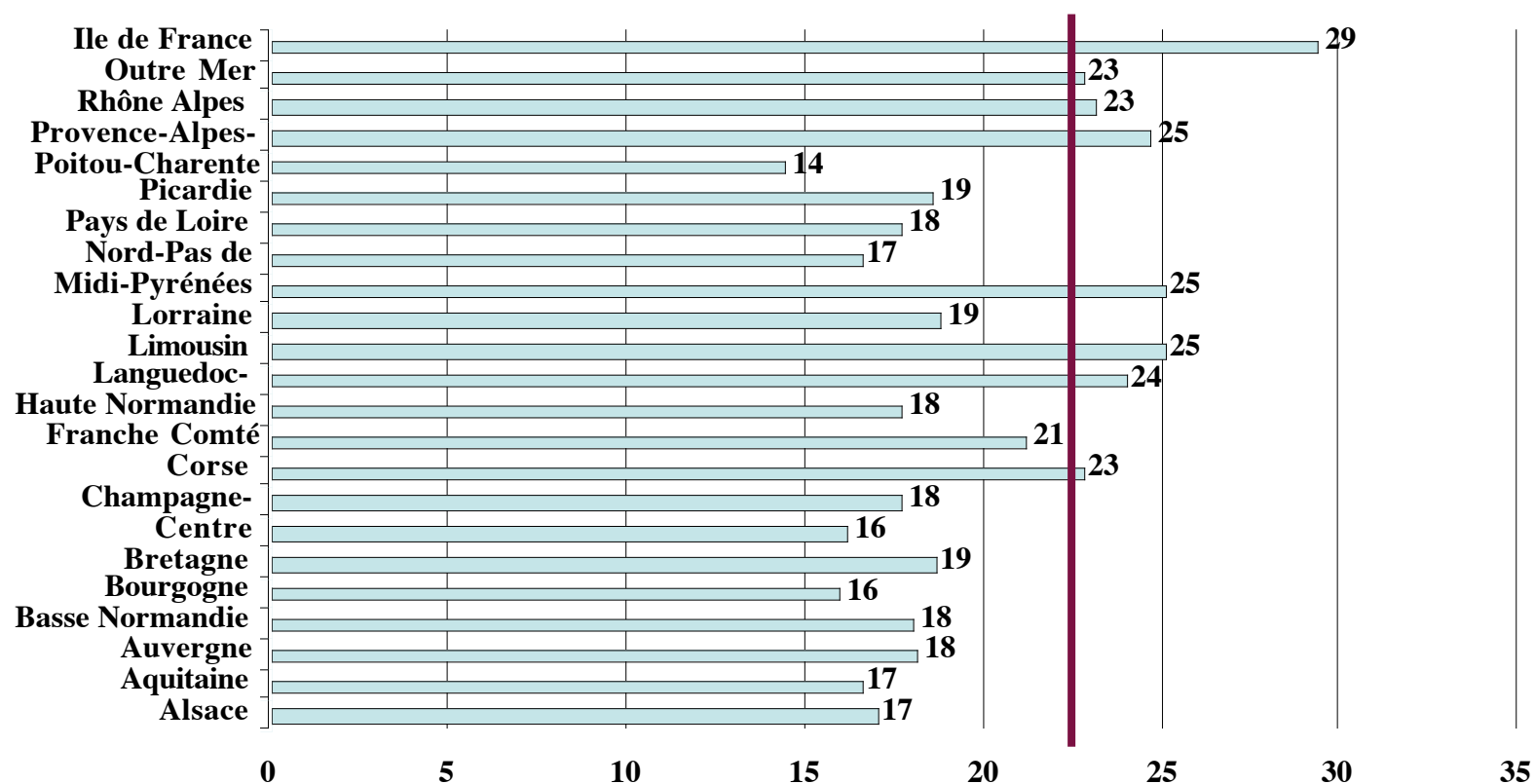
1326 néphrologues		
TITRE	Universitaires* PUPH, PHU... 115 (6,7%)	Docteurs 1211 (91,3%)
SEXE	Hommes 927 (69,9%)	Femmes 399 (30,1%)

*Certains praticiens en néphrologie enseignent des disciplines telles que: médecine interne, pédiatrie, physiologie, thérapeutique.....

Néphrologues par région

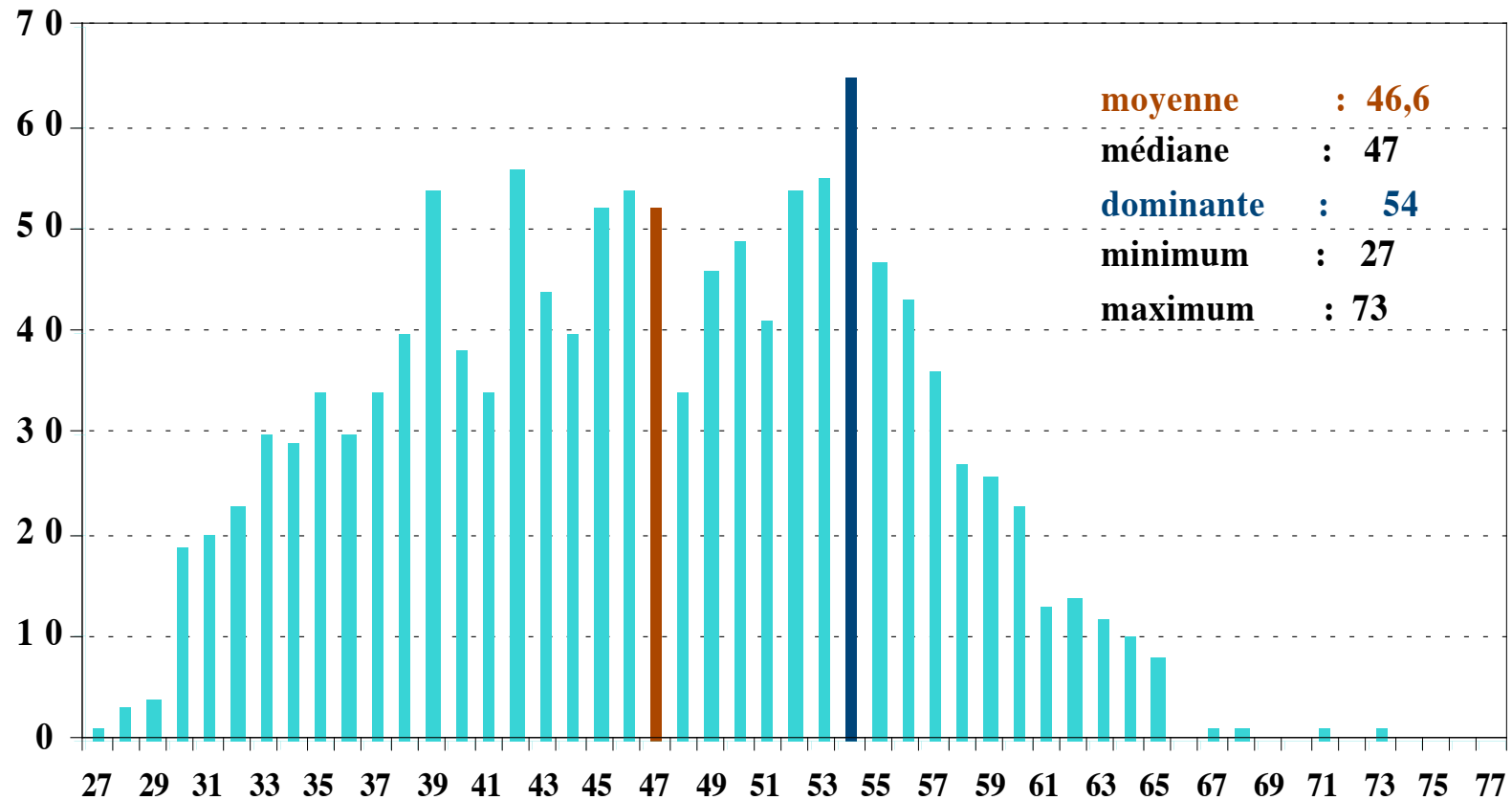


Néphrologues par million d'habitants

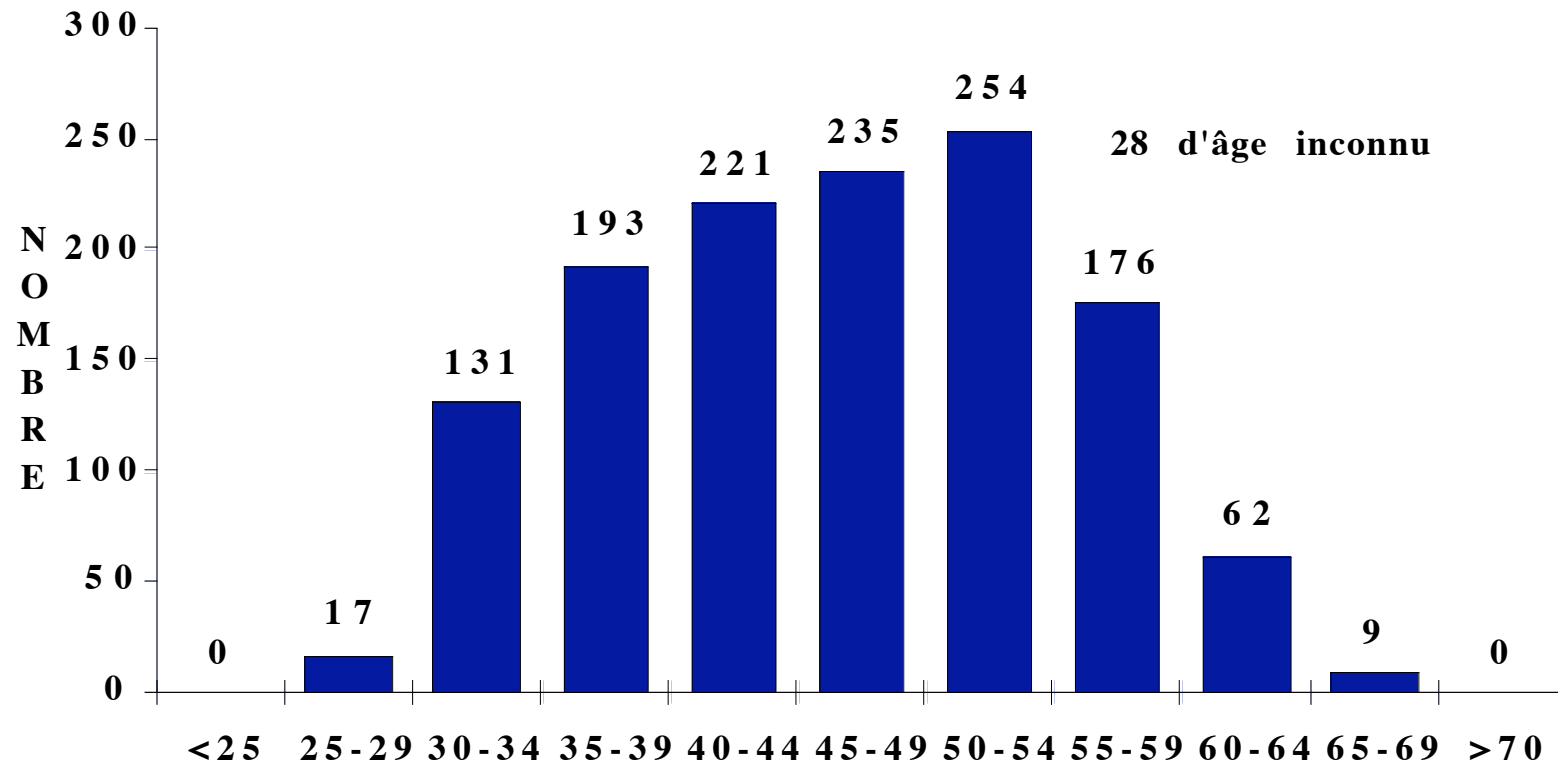


Moyenne : 22 (14 à 29)

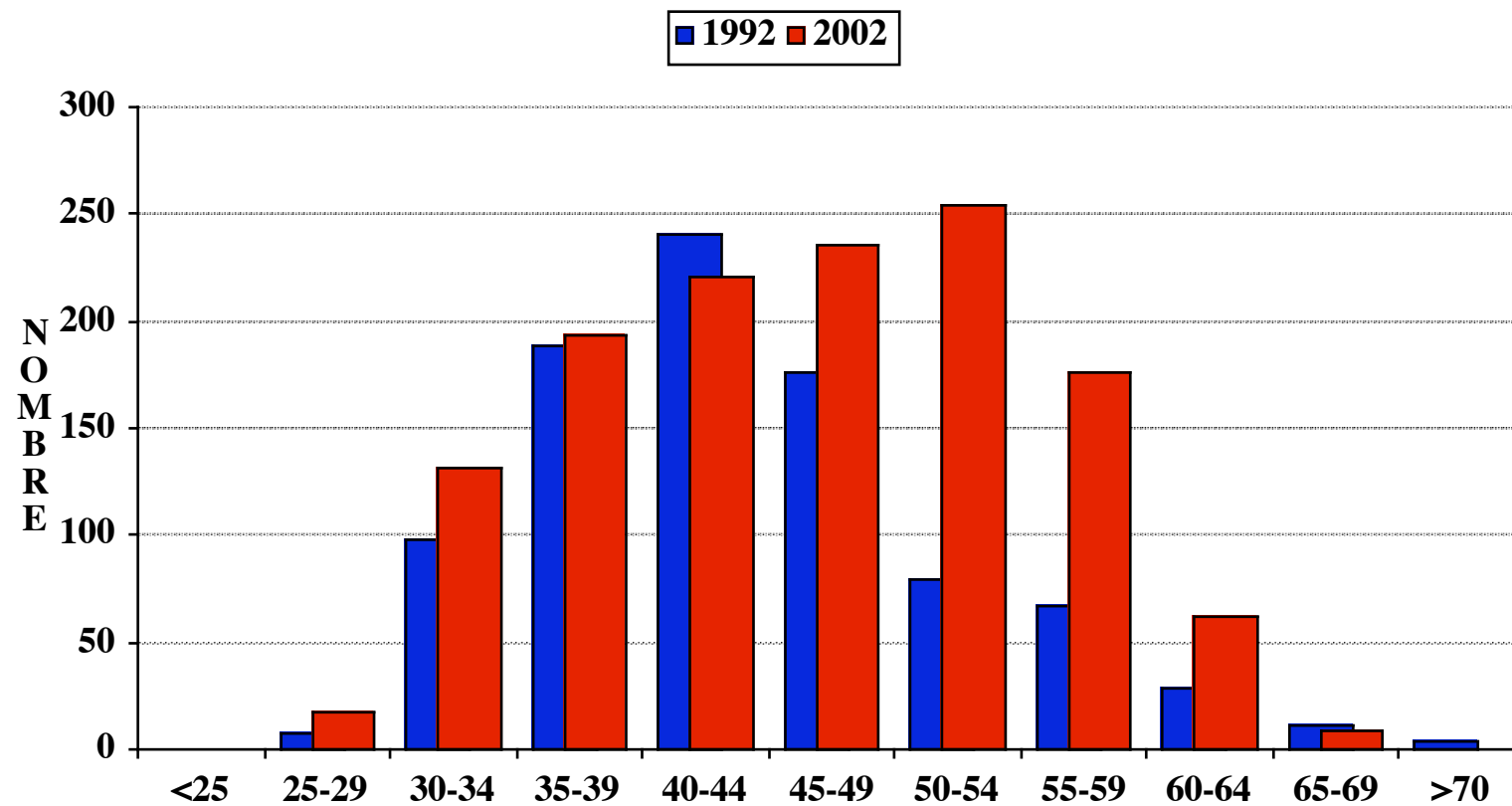
Répartition des âges



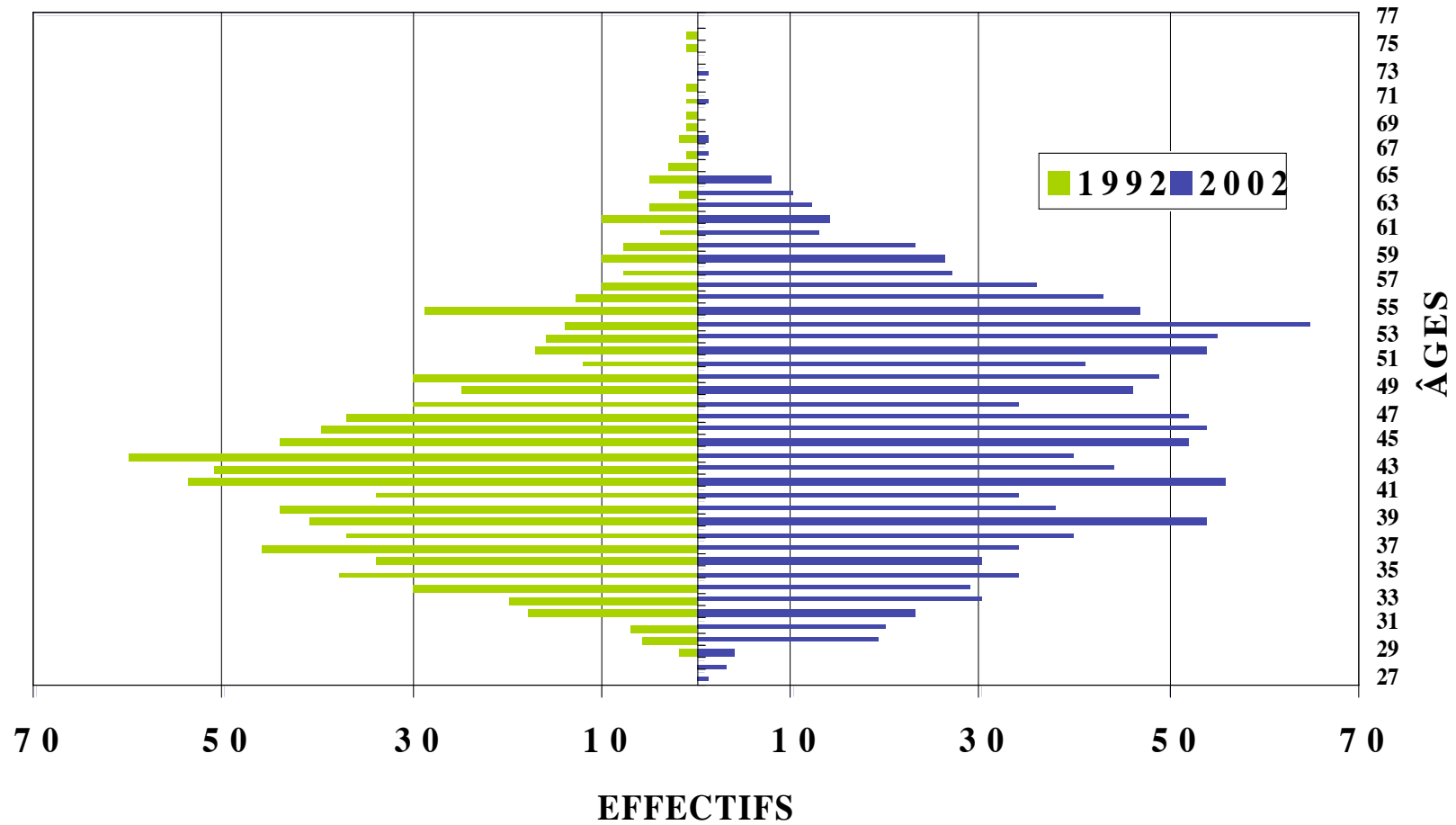
Tranches d'âges



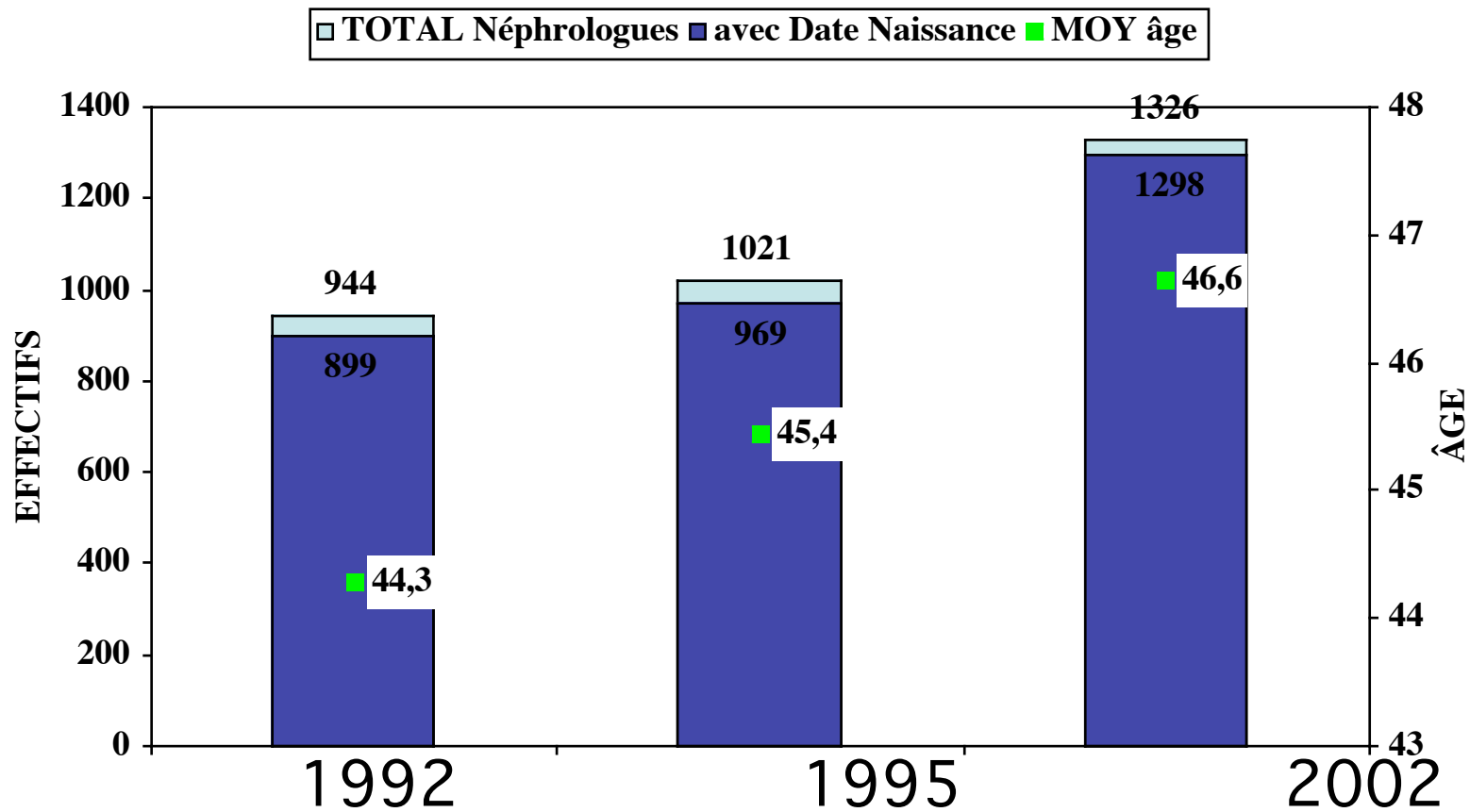
Évolution de l'âge



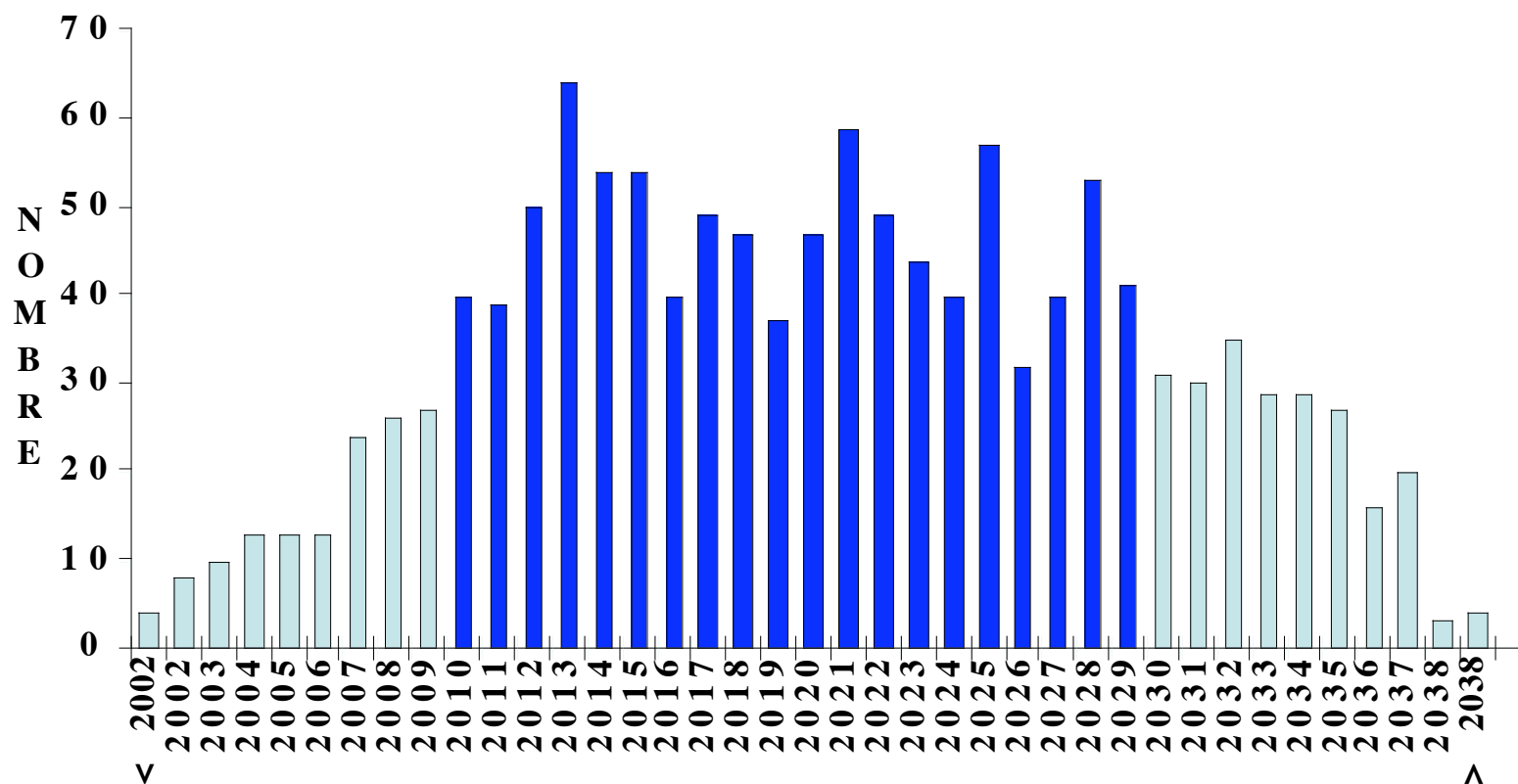
Évolution de l'âge



Evolution de l'âge moyen

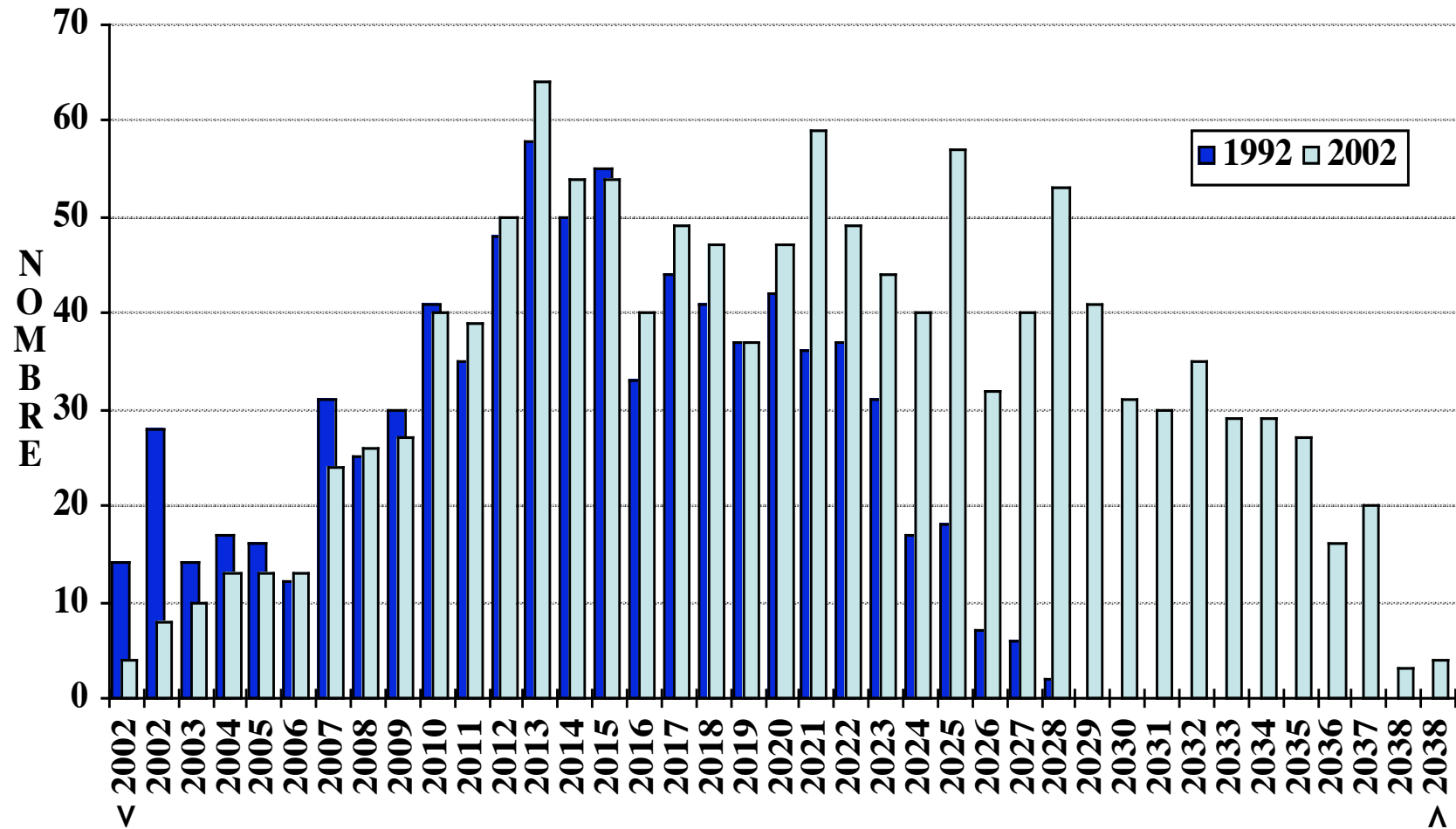


Année des 65 ans



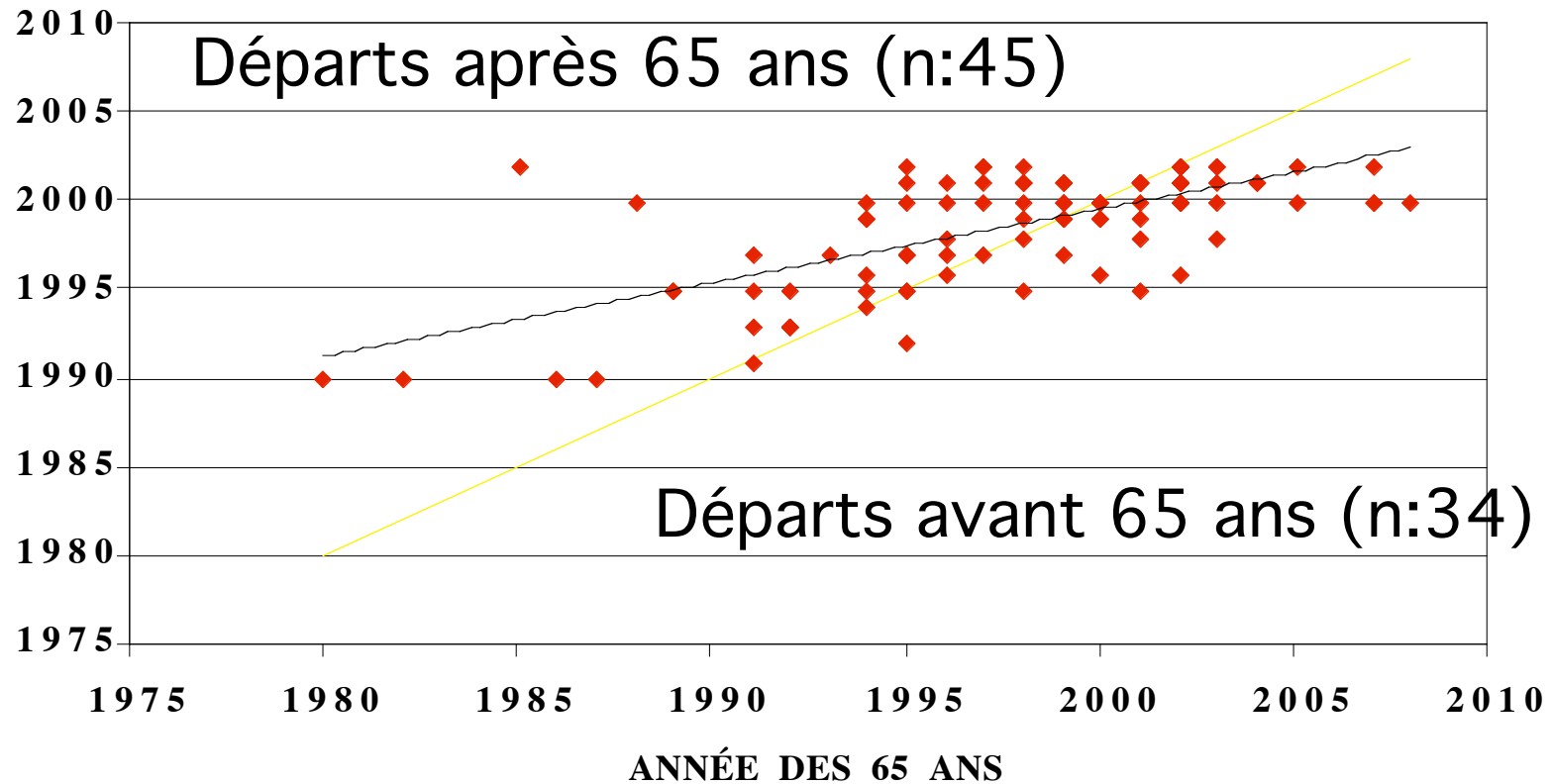
2010 à 2029: 936 atteignent 65 ans soit 47/an pendant 2

Année des 65 ans: 1992-2002



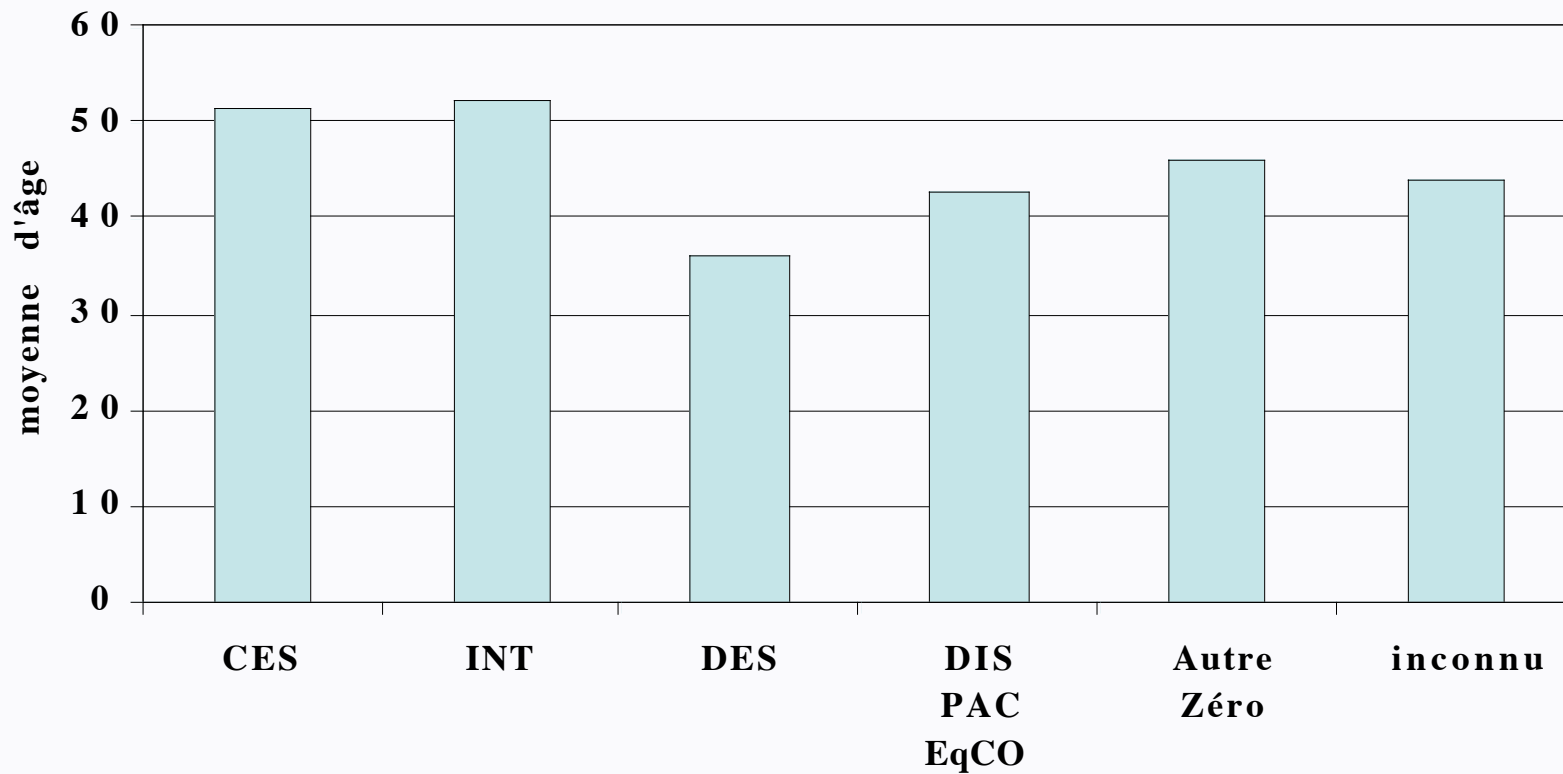
Départs à la retraite réalisés

Année de départ

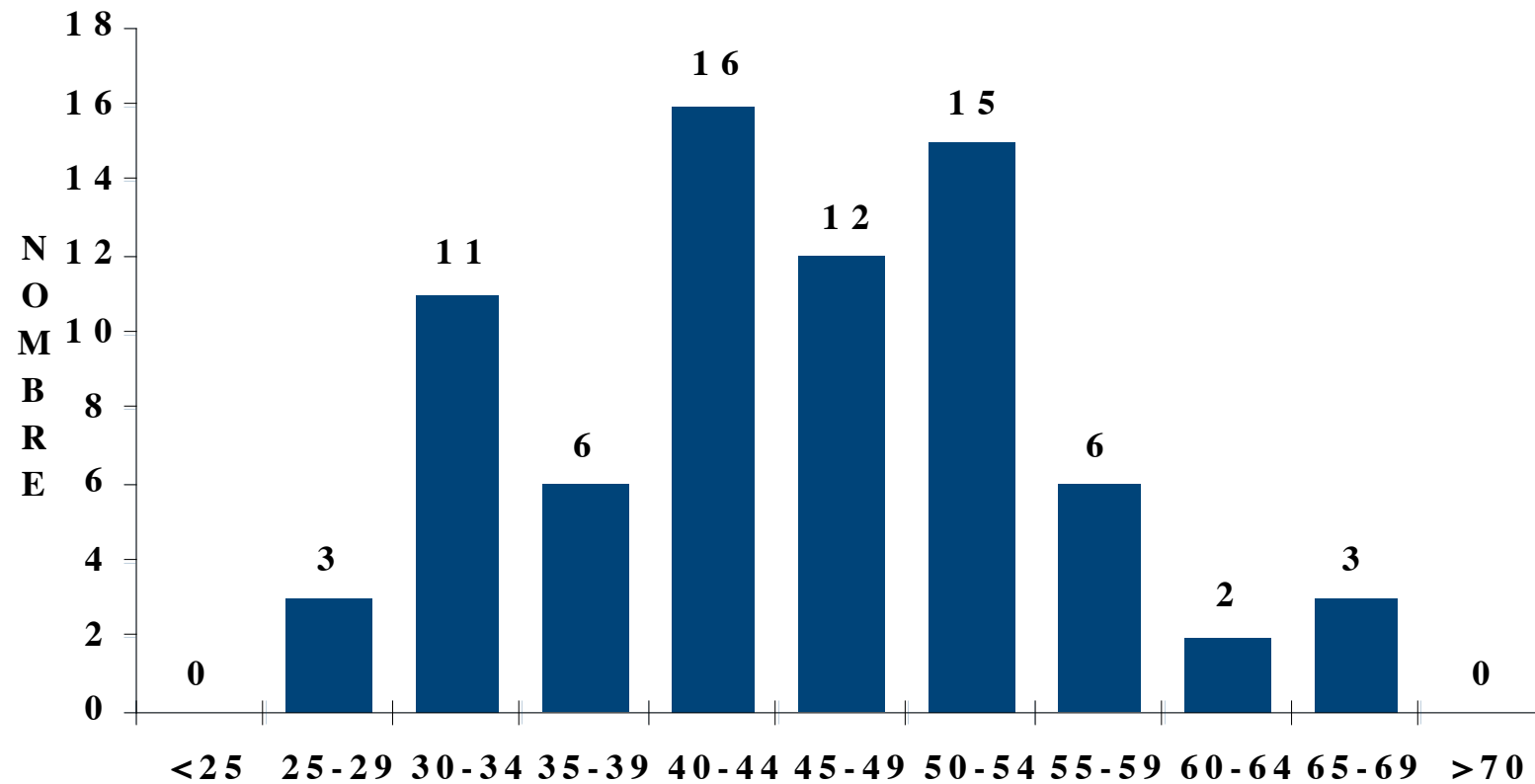


— Ligne des départs à 65 ans (n:25)

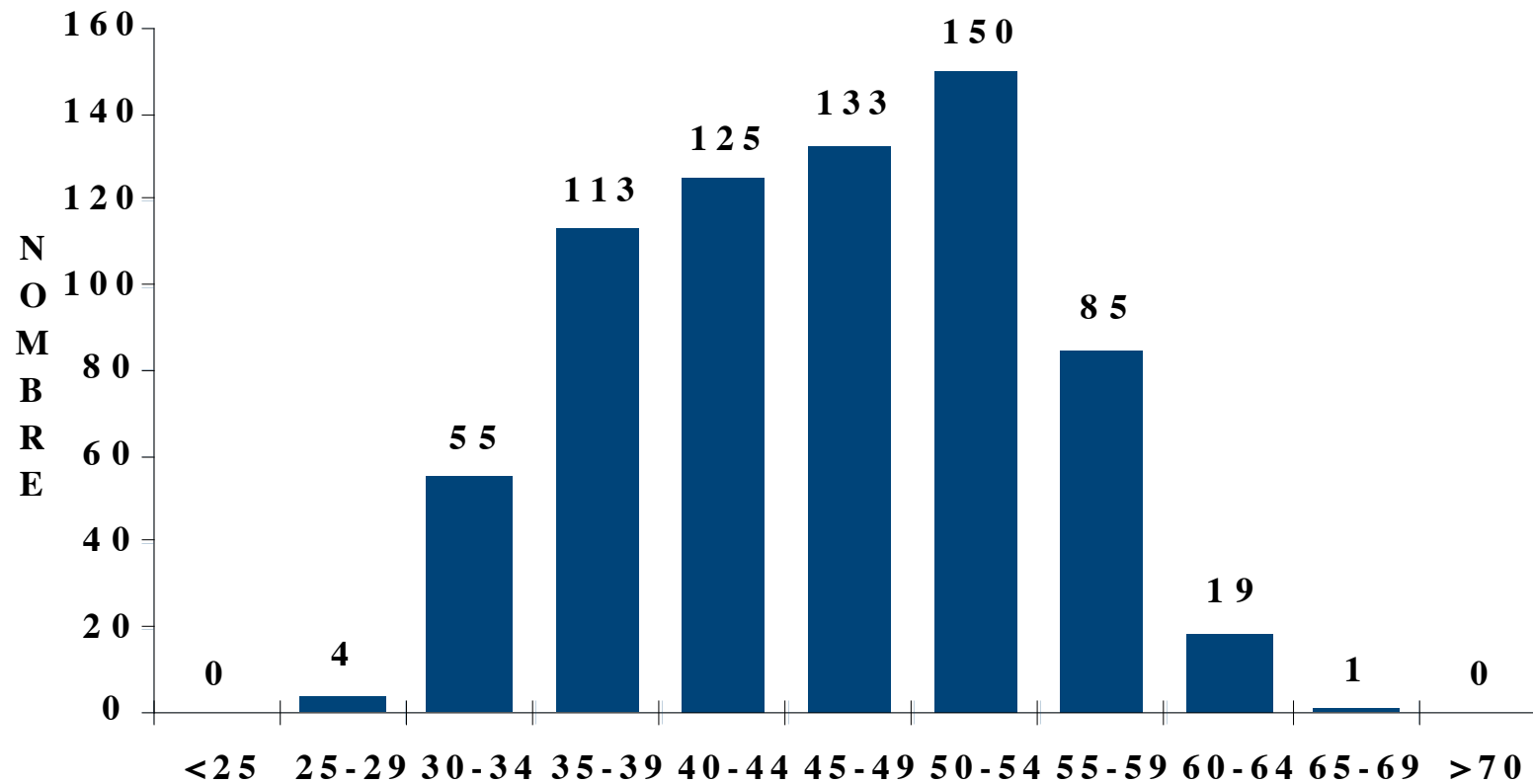
Age selon le diplôme



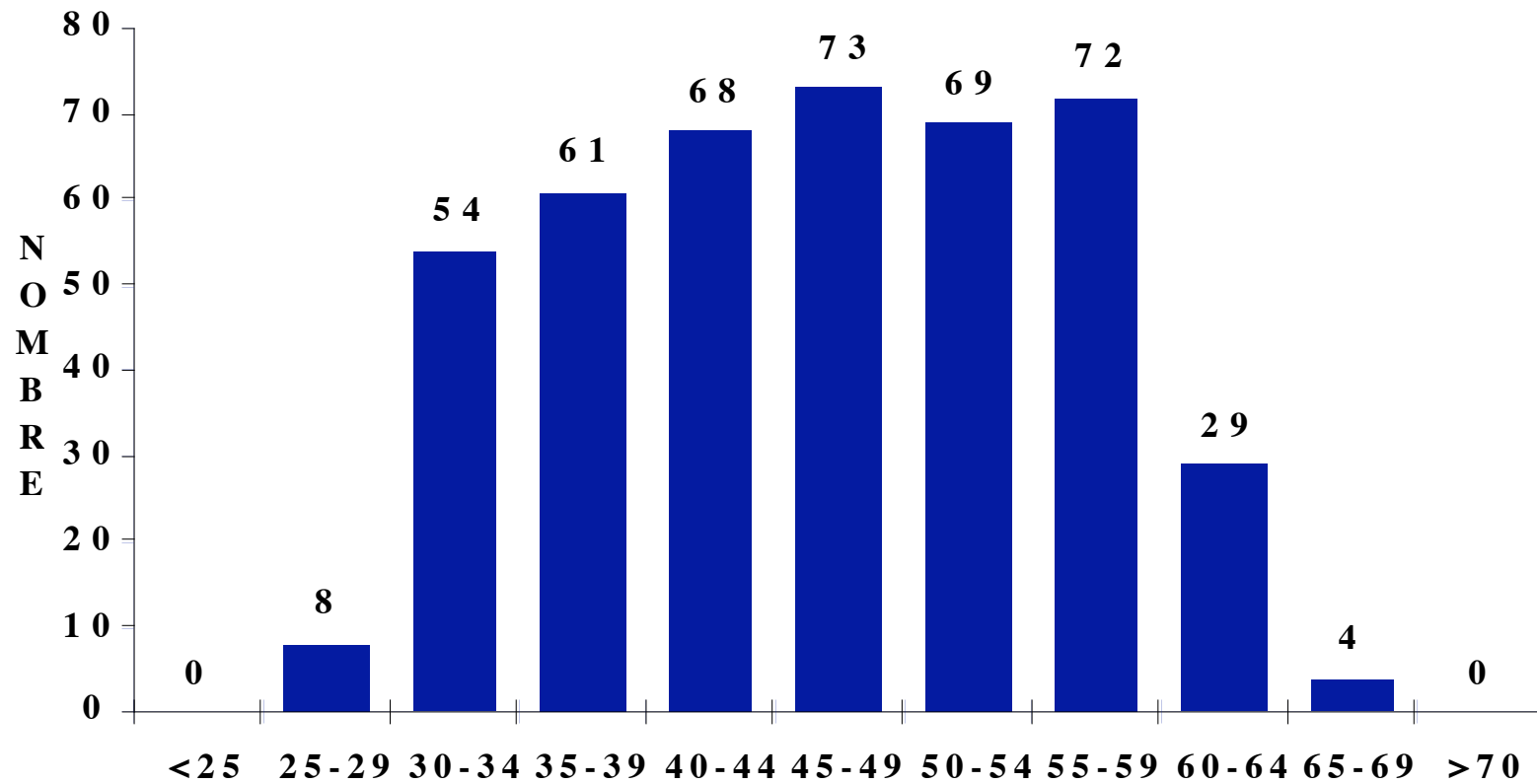
Age des transplanteurs



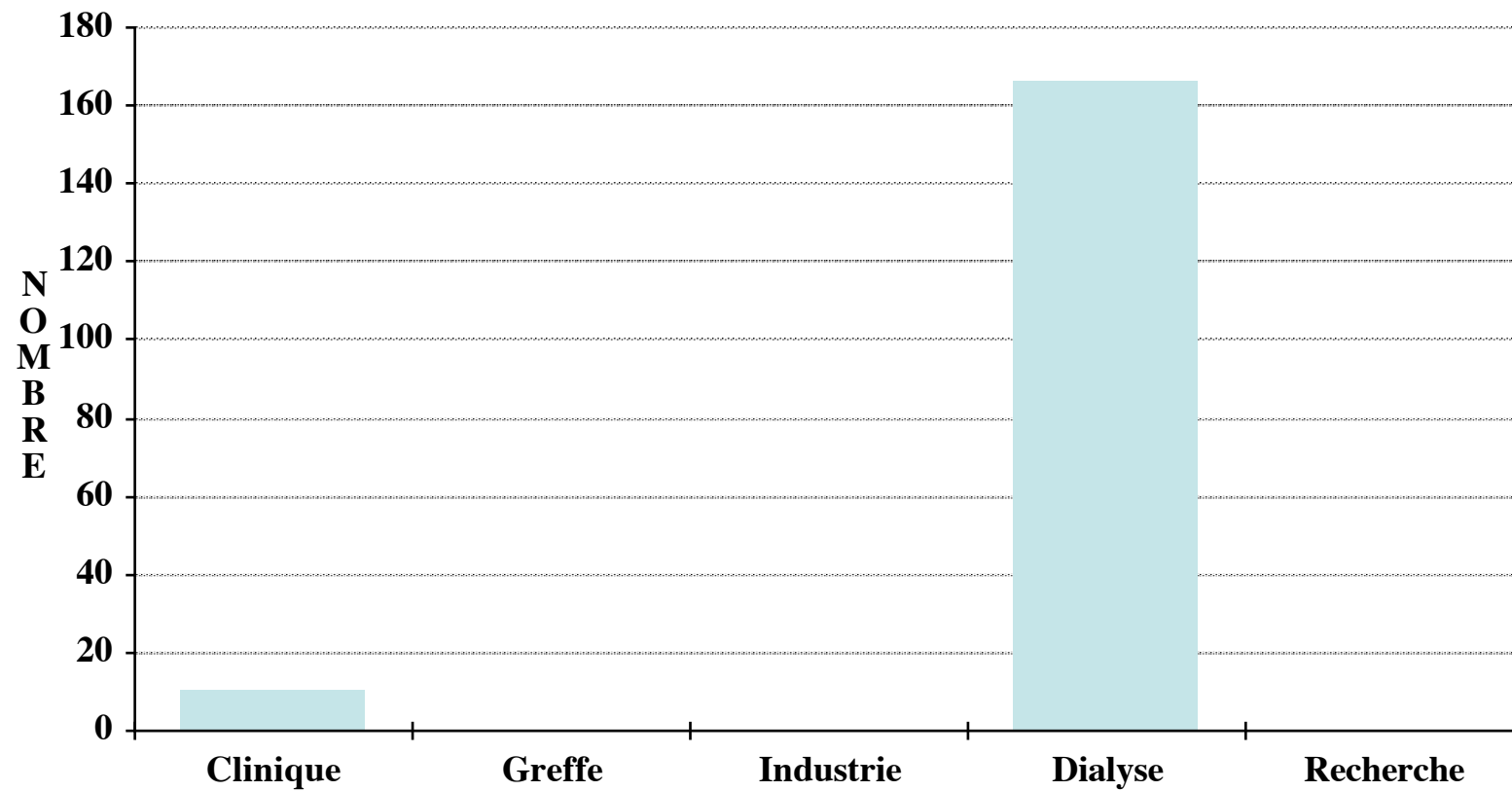
Age des dialyseurs



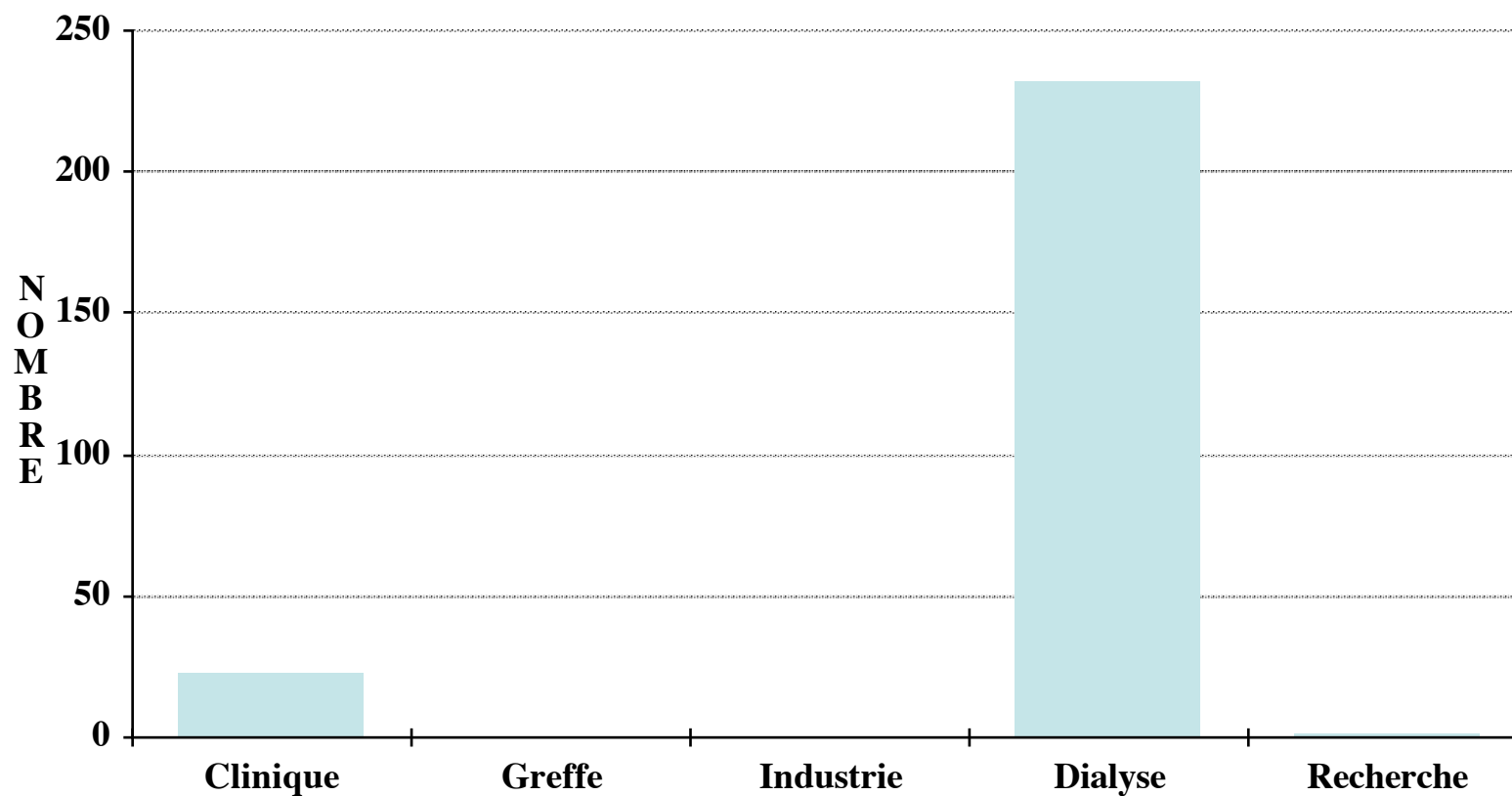
Age des cliniciens



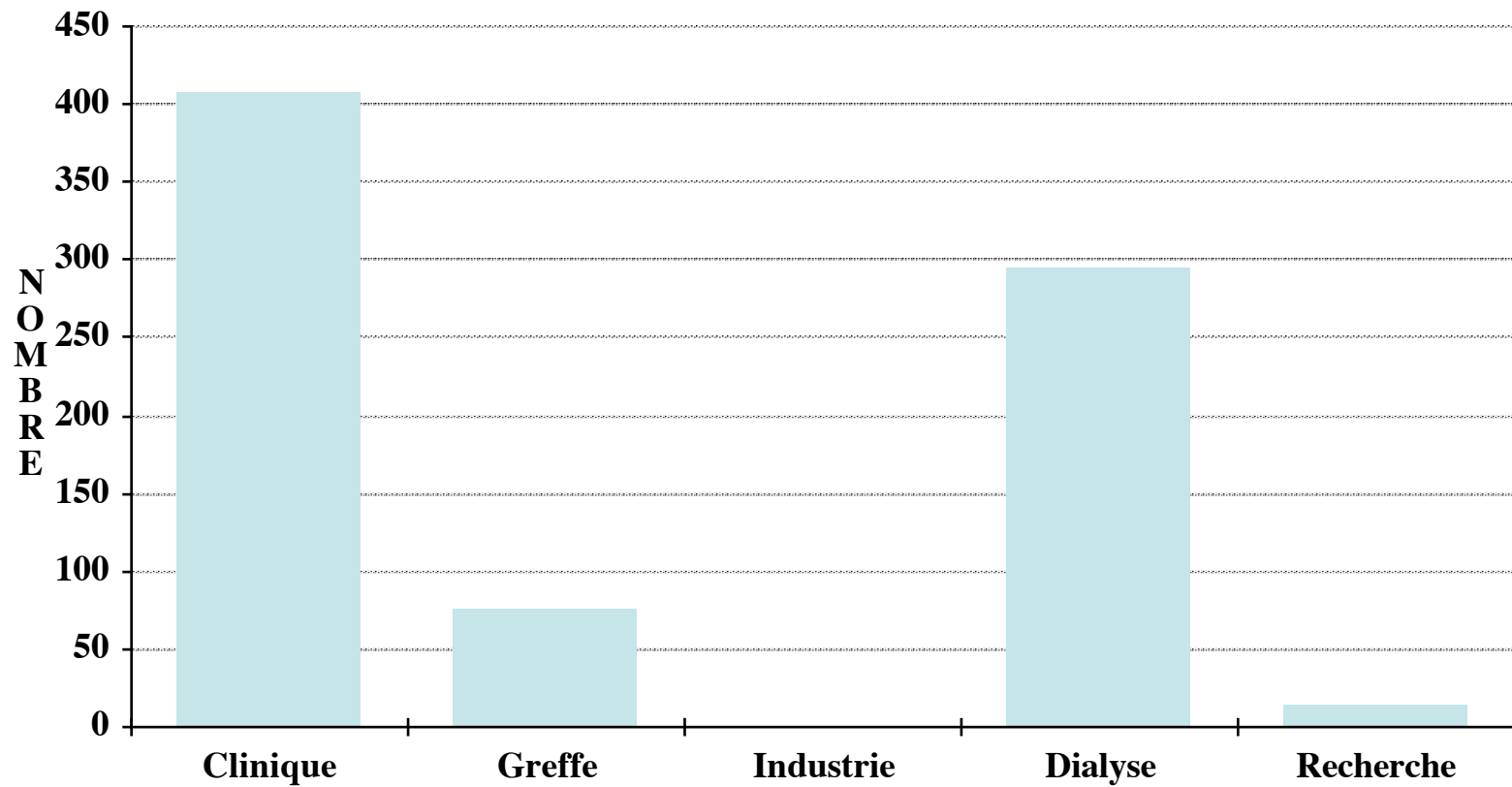
Activité principale : association



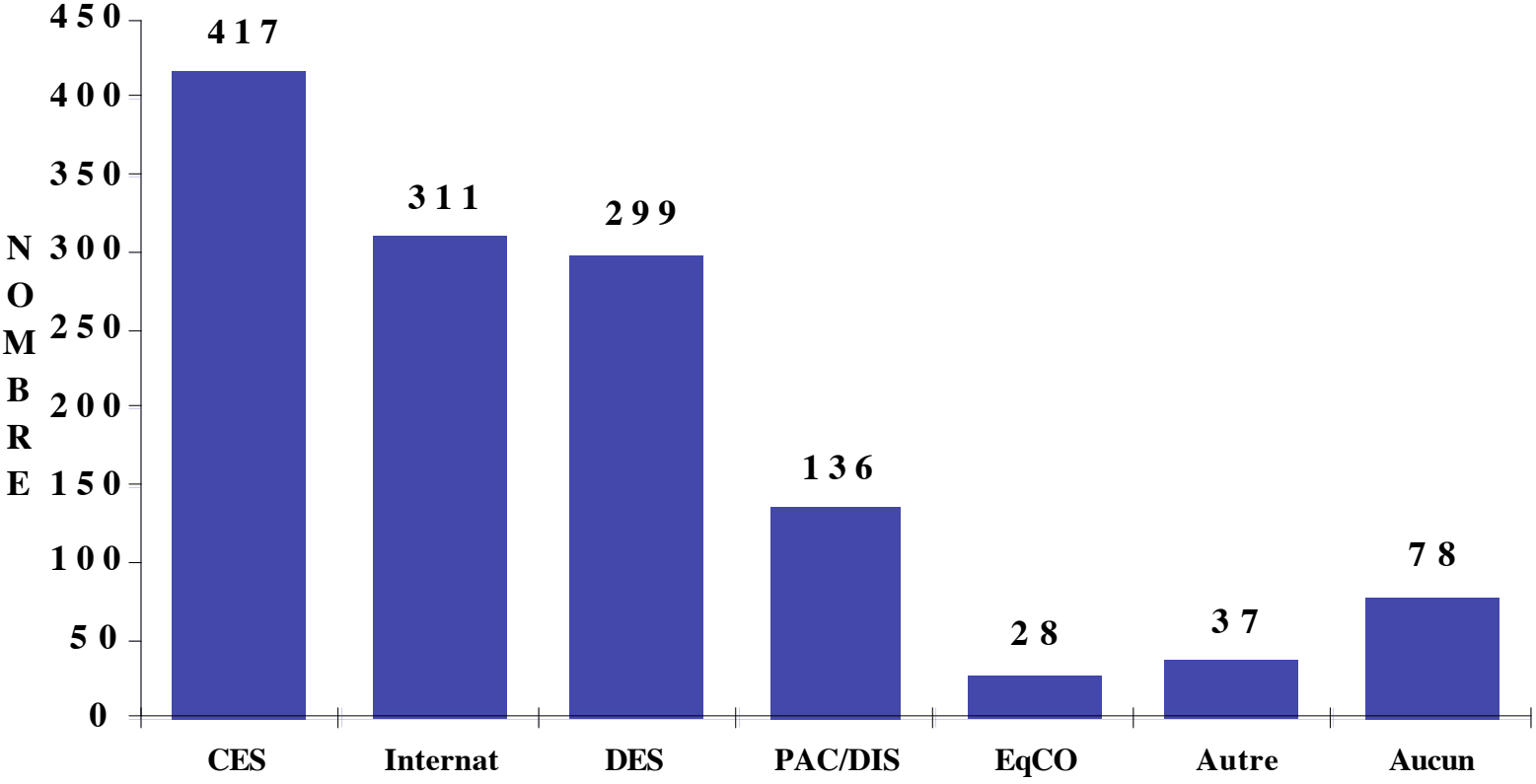
Activité principale : privé



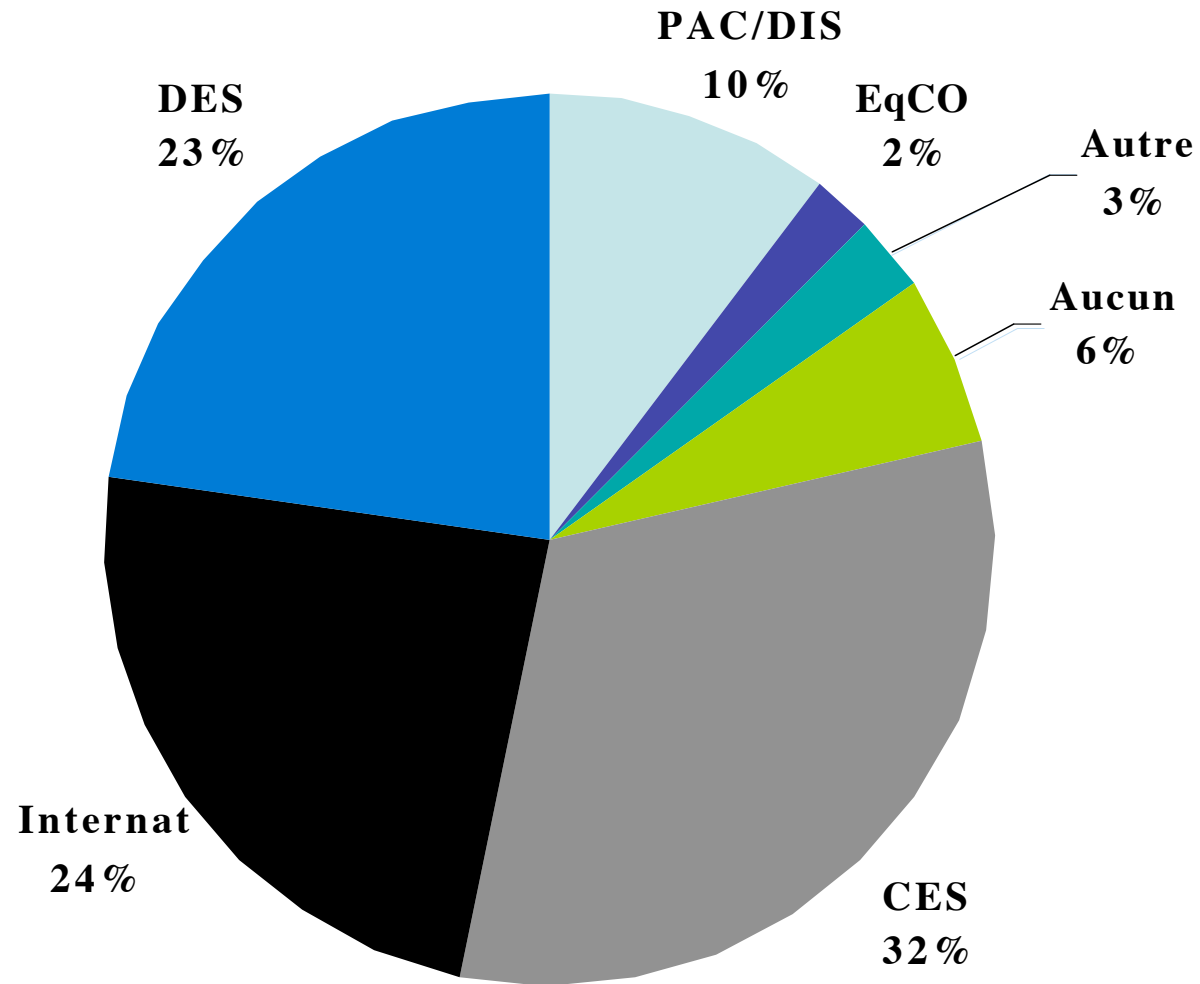
Activité principale : public



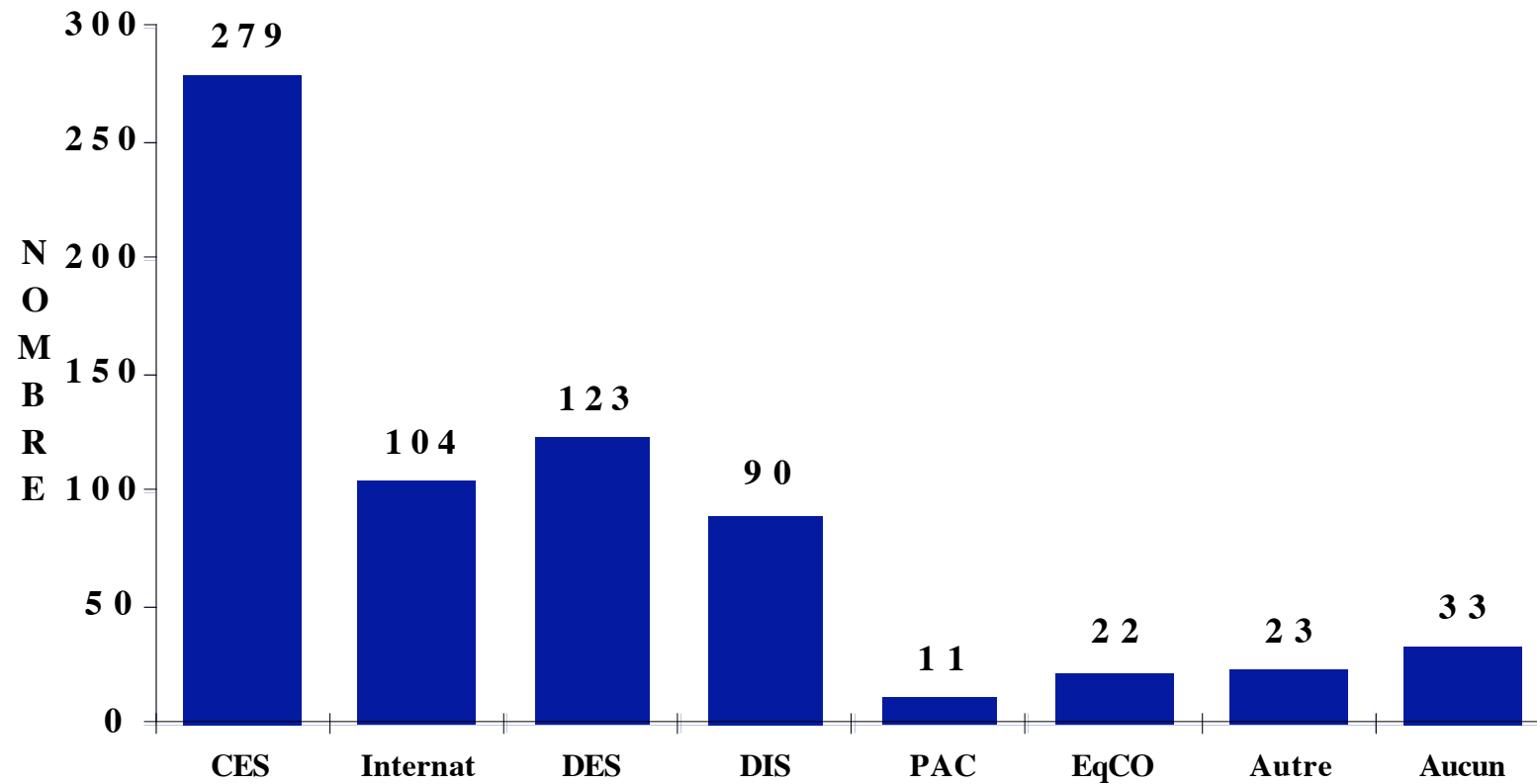
Diplôme



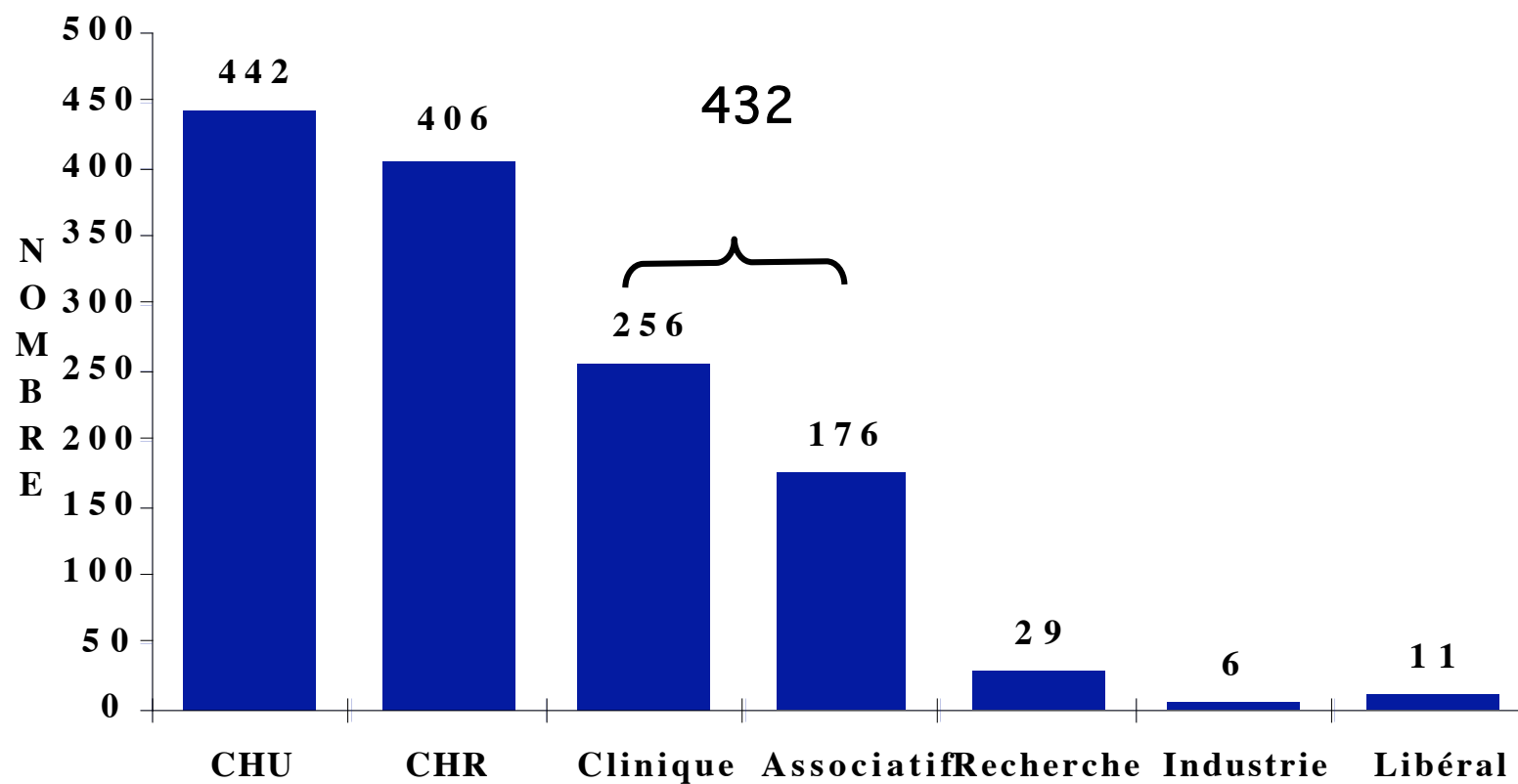
Diplôme



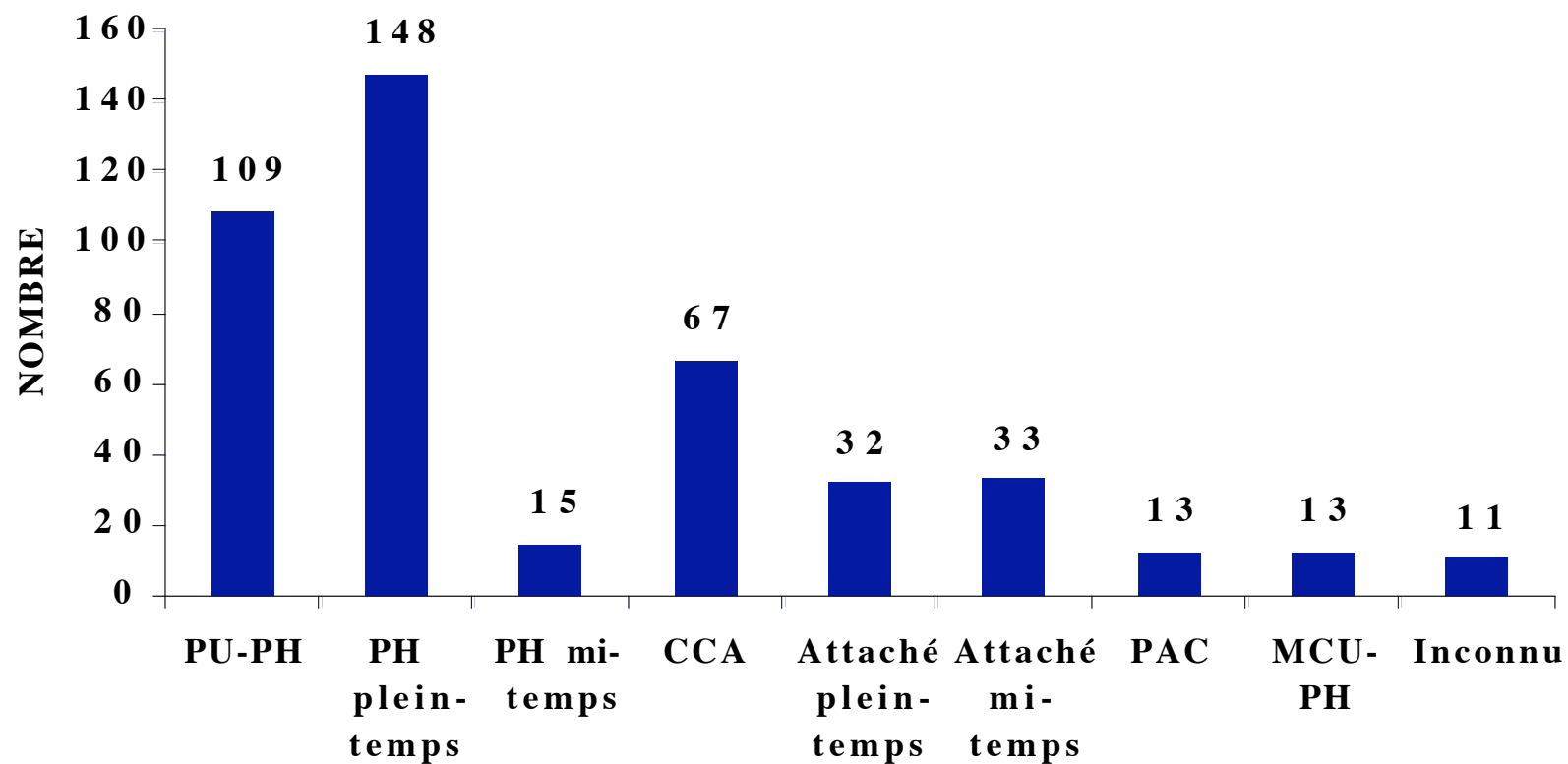
Formation des dialyseurs exclusifs



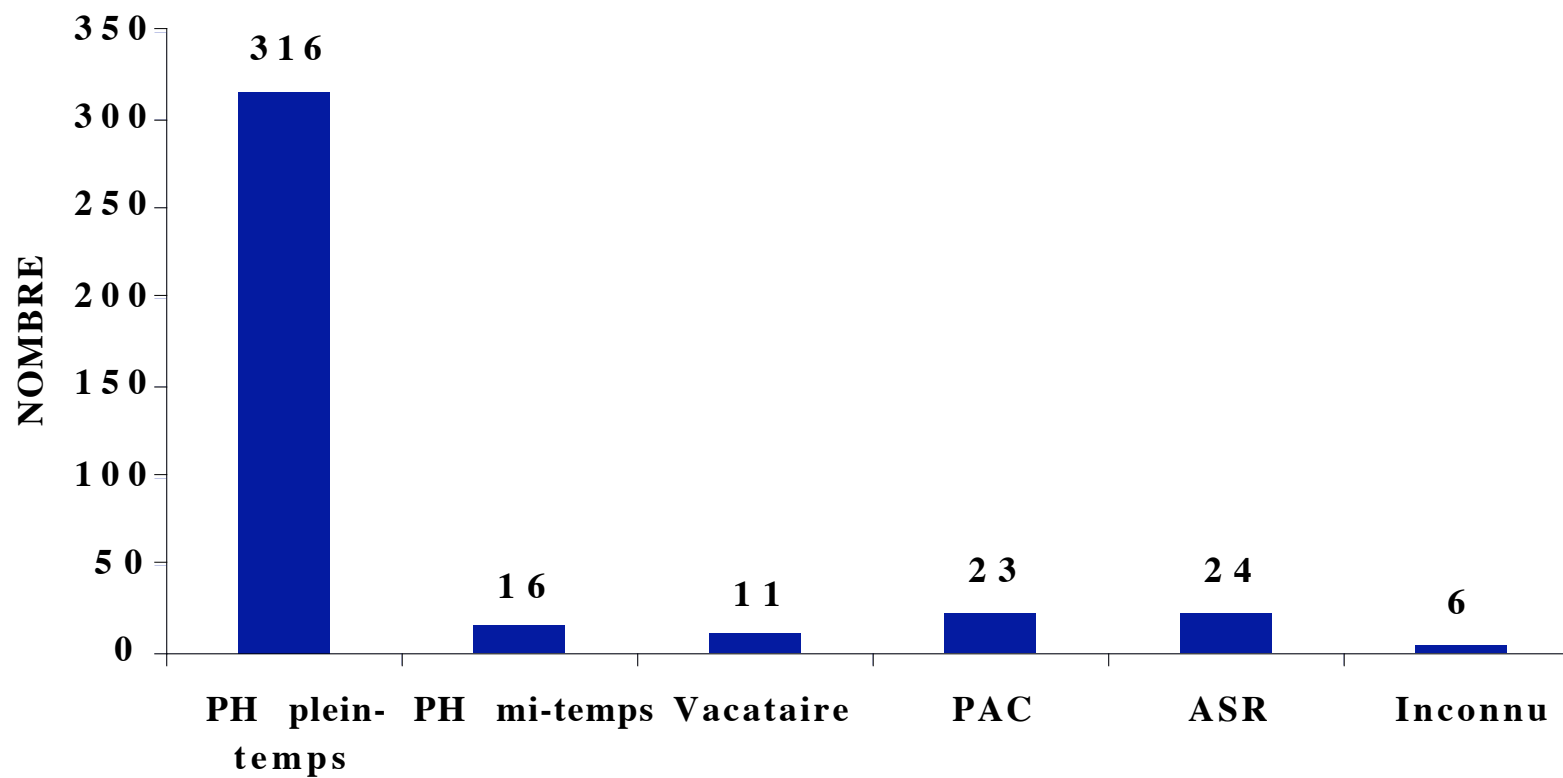
Lieu principal d'exercice



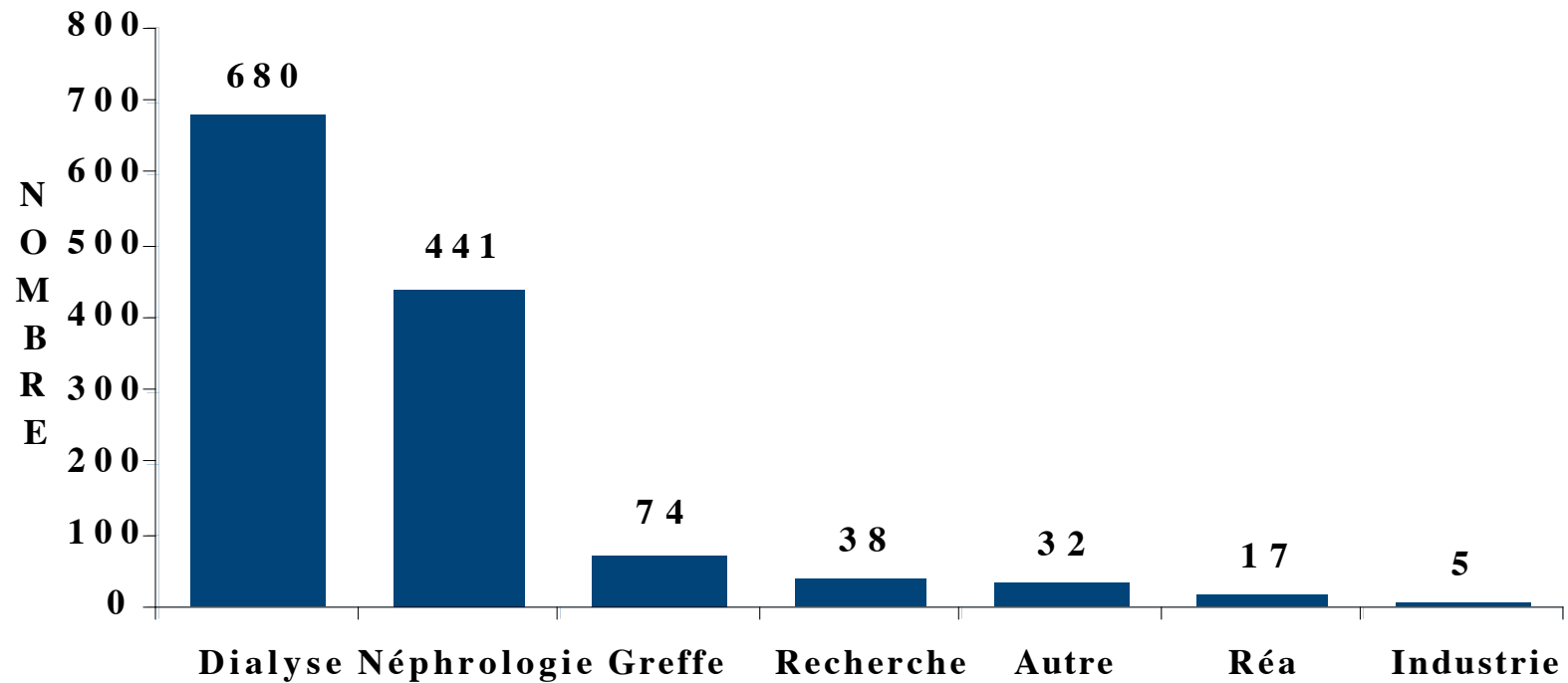
CHU : Postes



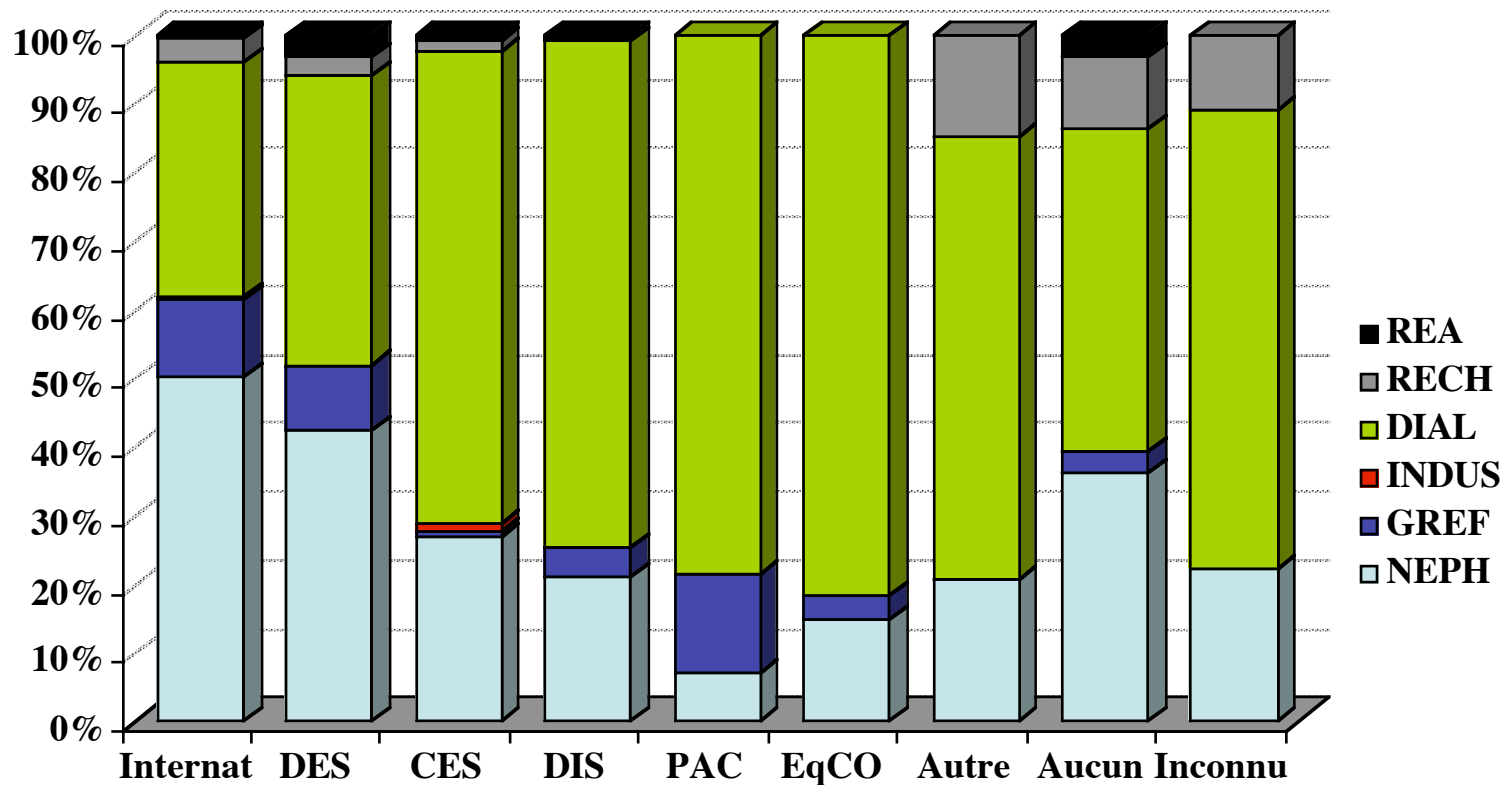
CHG : Postes



Mode principal d'exercice



Diplôme versus exercice



Attention les colonnes ne représentent pas des effectifs mais des proportions

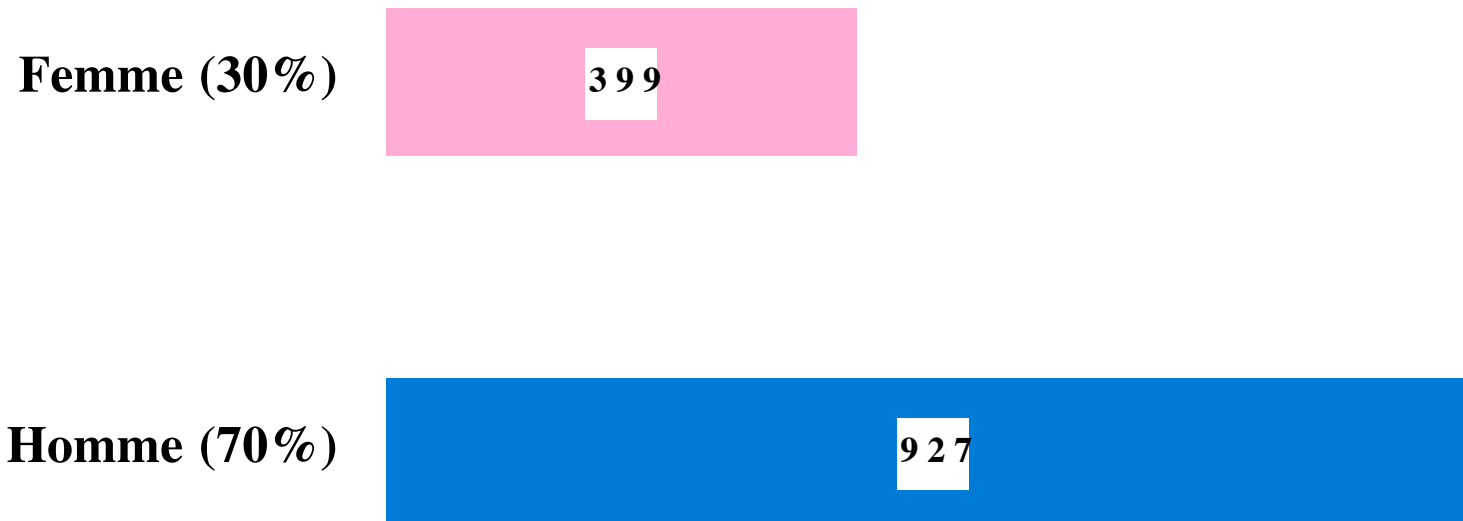
Sexe

Femme (30%)

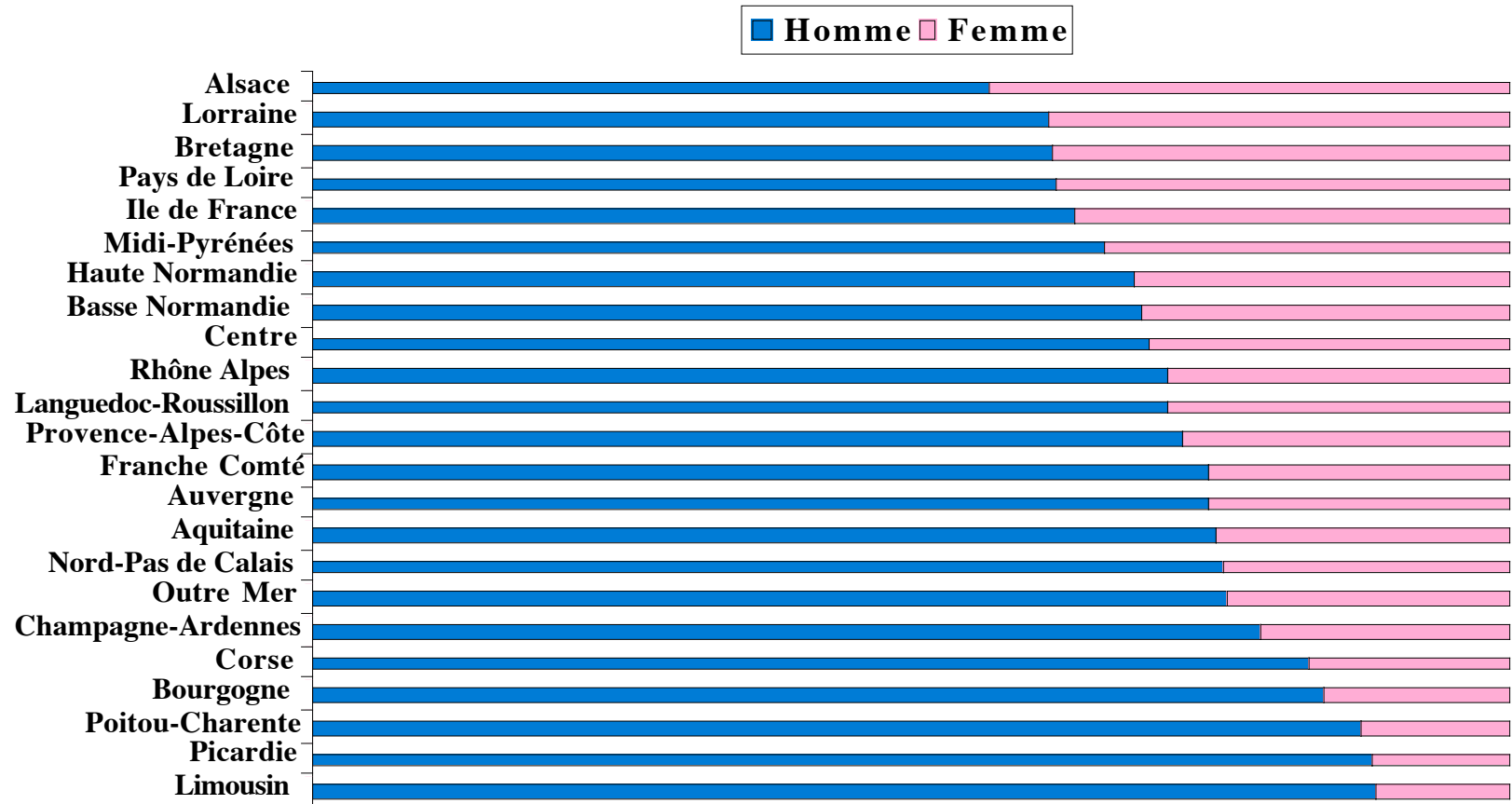
399

Homme (70%)

927



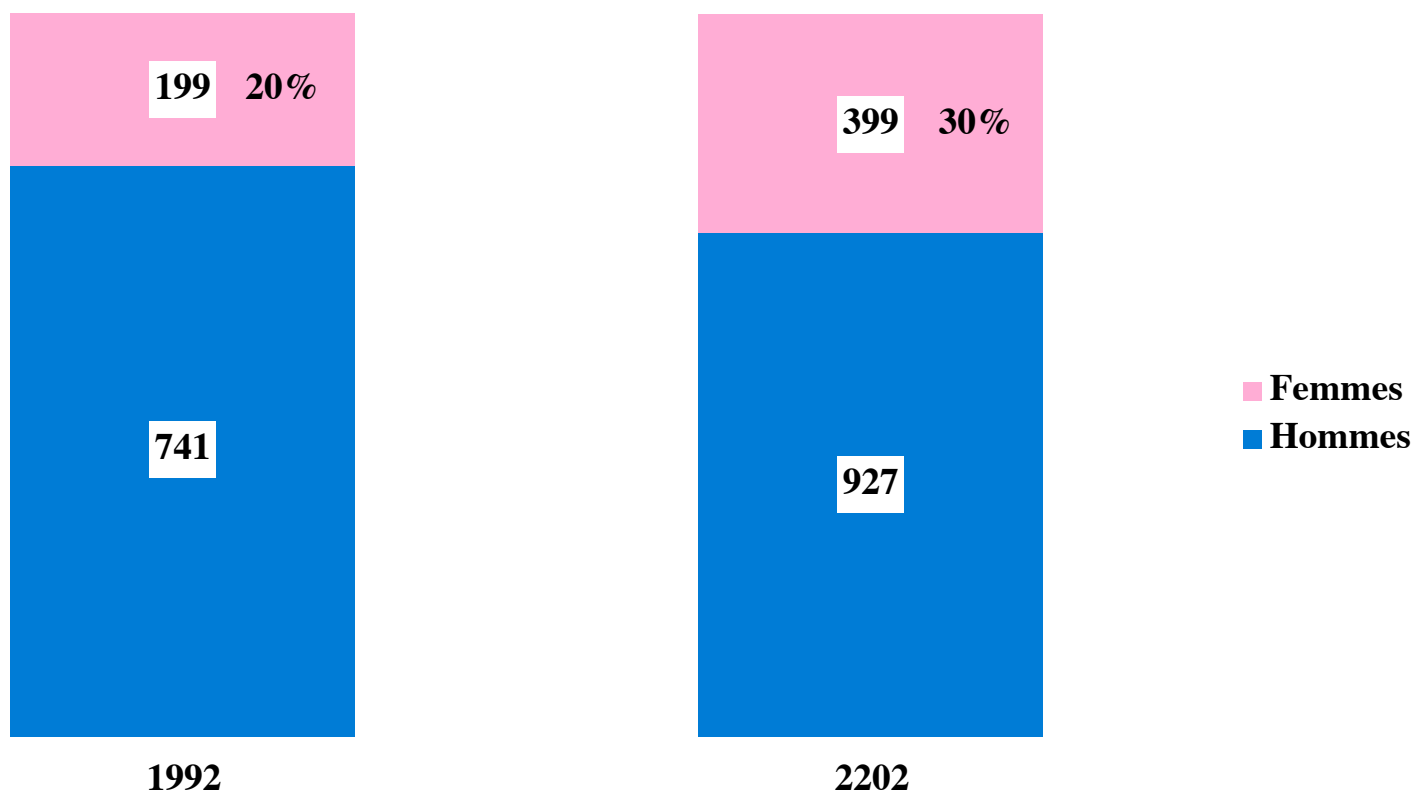
Proportion H/F par région



Alsace: 13 F/17H (43%)

Limousin: 2F/16H (11%)

Évolution de la féminisation



Conclusions et commentaires (1)

- «Qu'est ce qu'un néphrologue ?»
- 1326 néphrologues avec des oublis (des CCA, des pédiatres..)
- Féminisation à 30% en augmentation
- Moyenne 22/million d'habitants (14 à 29)
- Moyenne d'âge: 46 ans _
- La classe la plus nombreuse:54 ans
- À partir de 2010 , pendant 20 ans , 936 néphrologues retraités à remplacer (47/an)

Conclusions et commentaires (2)

- La démographie ne tient pas compte de
 - nouveaux besoins en application des décrets
 - la réduction du temps de travail
 - L'augmentation de la prévalence de l'IRCT
 - La définition du champ d'action de la néphrologie

Besoins en néphrologues

FORMATION



POOL ACTUEL DES
NEPHROLOGUES
+
BESOINS ACCRUS
RTT,
REPOS COMPENSATEURS
Décrets
Augmentation des indices...



- CHANGEMENT D'ACTIVITE
- DEPARTS A L'ETRANGER
- RETRAITE
- DECES