

V. Prévalence 2002

Ce chapitre concerne les malades résidant dans les quatre régions participantes, quel que soit leur lieu de traitement.

Au 31/12/2002, 4626 malades résidant dans les 4 régions considérées étaient en dialyse : 60% sont des hommes, l'âge médian est de 68 ans, la durée médiane depuis le 1^{er} traitement de suppléance est de 2,7 ans. La prévalence brute des malades en dialyse dans ces 4 régions est de 457,7 par million d'habitants.

Le nombre total de malades porteurs d'un greffon fonctionnel en France au 31/12/2002 est de 21 233, soit une prévalence de 357 par million d'habitants.

V.1 Caractéristiques des malades prévalents en dialyse

Tableau V-1 Répartition des cas prévalents

Région	résidents dialysés		total
	dans la région	hors région	
	N	N %	N
Rhône-Alpes	2504	37 1,5%	2541
Auvergne	617	9 1,4%	642*
Limousin	333	12 3,5%	345
Lorraine	1069	29 2,6%	1098
Total	4523	87 1,9%	4626

*16 données manquantes au moment où la base de donnée agrégée a été considérée pour l'analyse.

Parmi les malades prévalents en dialyse au 31/12/2002, 1,9% sont traités en dehors de leur région de résidence.

Tableau V-2 Distribution par sexe et par région

	Nombre de malades			% d'hommes	
	Hommes	Femmes	Ratio H/F	Malades	Population générale
Rhône-Alpes	1547	993	1,6	60,9	48,8
Auvergne	408	234	1,7	63,6	48,6
Limousin	206	139	1,5	59,7	48,3
Lorraine	608	490	1,2	55,4	48,9
Total	2769	1856	1,5	59,9	48,8

Les hommes sont majoritaires parmi les malades prévalents (59,9%), quelle que soit la région considérée. Le rapport hommes/femmes est de 1,5 pour l'ensemble des régions.

Tableau V-3 Age des malades dialysés au 31/12/2003 par sexe et par région

Age (ans)	Effectif	Moyenne	Ecart-type	Médiane	Min	Max
Hommes	2769	64,3	15,2	67,8	4,5	94,7
Femmes	1856	64,7	15,5	67,9	7,2	102,2
Rhône-Alpes	2541	63,9	15,6	67,3	4,5	102,2
Auvergne	642	65,4	14,8	68,7	7,2	94,7
Limousin	345	66,2	14,3	69,2	20,0	93,2
Lorraine	1098	64,7	15,2	68,2	11,4	94,5
Total	4626	64,5	15,3	67,8	4,5	102,2

L'âge médian des malades prévalents au 31/12/2002 est près de 68 ans pour l'ensemble des régions. Le nombre de malades jeunes est probablement sous-estimé en raison du sous-enregistrement des patients dans certaines structures pédiatriques en 2002.

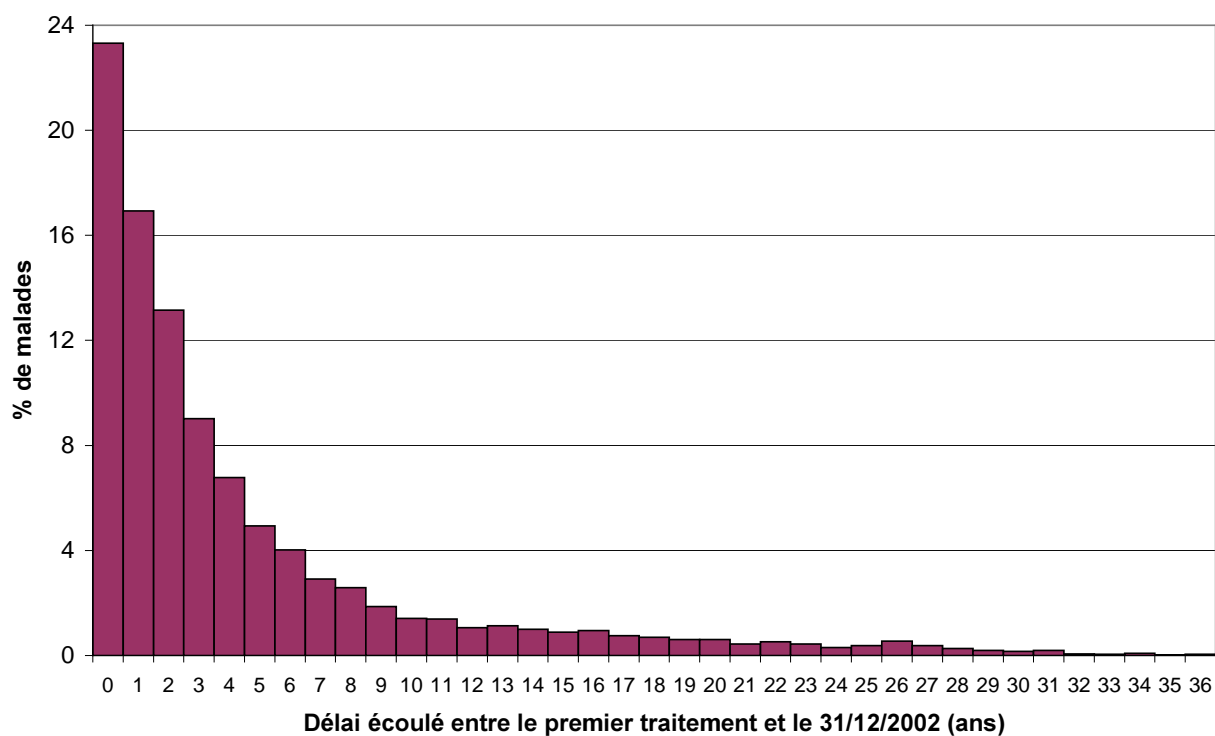
Tableau V-4 Délai écoulé entre le premier traitement de suppléance et le 31/12/2002, par région*

Durée (ans)	Effectif	Moyenne	Ecart-type	Médiane	Max
Rhône-Alpes	2539	5,4	6,3	2,9	36,5
Auvergne	638	4,3	5,3	2,6	33,0
Limousin	345	5,0	6,6	2,3	33,0
Lorraine	1092	4,8	6,2	2,5	36,3
Total	4614	5,1	6,2	2,7	36,5

* la date du premier traitement de suppléance est manquante pour 12 malades

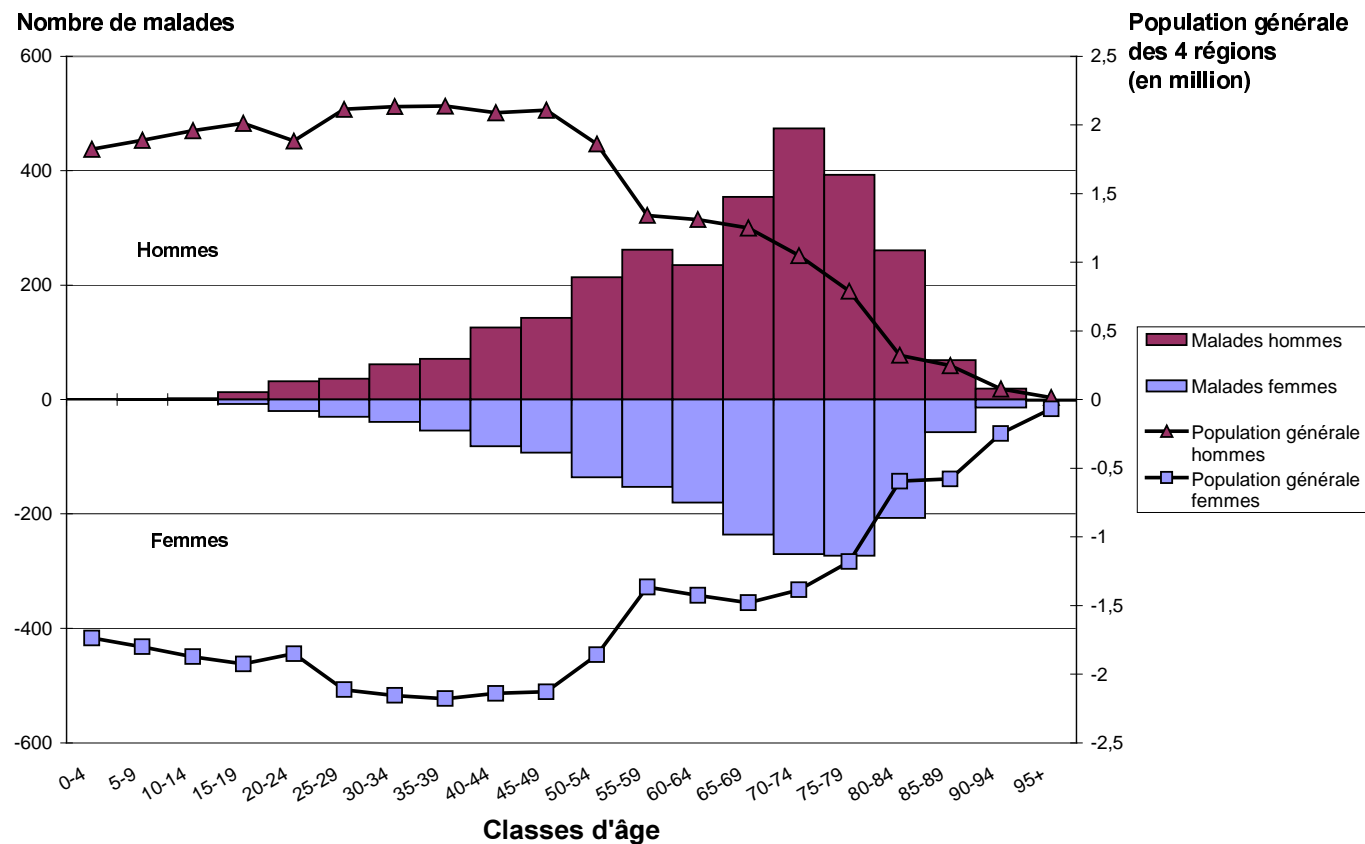
Les malades prévalents en dialyse au 31/12/2002, ont une durée médiane depuis le premier traitement de suppléance de 2,7 ans. Ce groupe est composé de malades non décédés et non porteurs d'un greffon fonctionnel mais ayant pu avoir au cours de leur vie une période avec greffon rénal fonctionnel.

Figure V-1 Distribution des délais écoulés entre le premier traitement de suppléance et le 31/12/2002



Quarante pour cent de l'ensemble des malades ont une durée totale de traitement inférieure à 1 an. Cette distribution est le reflet du flux sortant de malades vers la greffe et le décès et du flux entrant de patients en retour de greffe.

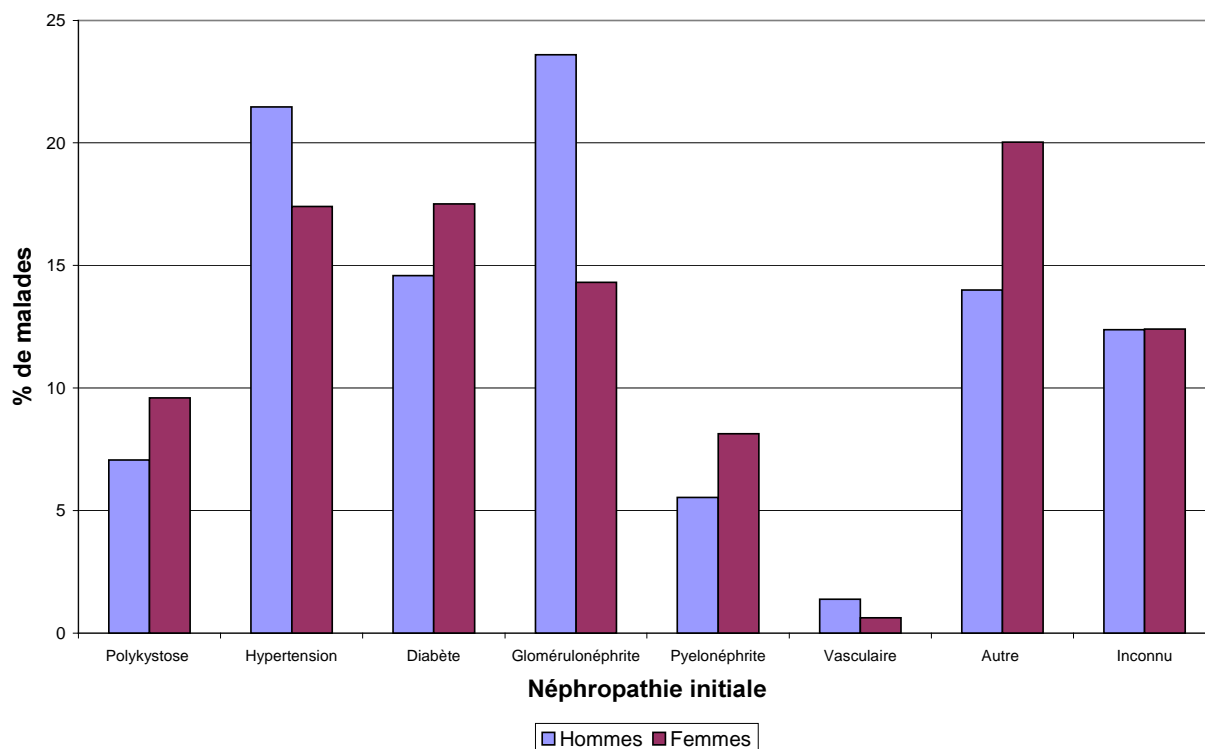
Figure V-2 Distribution par classe d'âge et par sexe de la population générale et des malades des 4 régions participantes



De même que pour l'incidence, il existe chez l'homme une cassure dans la progression du nombre de malades prévalents avec l'âge, entre 60-64 ans, qui pourrait s'expliquer par le passage des classes creuses dues au déficit des naissances dû à la guerre de 1914-1918, à l'âge de fécondité et déficit des naissances dû à la guerre de 1939-1945⁶. Par contre, ce phénomène n'est pas observé chez les femmes en dialyse.

⁶ Source INSEE : http://www.insee.fr/fr/ffc/docs_ffc/ElpDep_5trages90-02.xls

Source INED : <http://www.ined.fr/population-en-chiffres/france/index.html>

Figure V-3 Pourcentages de malades selon la maladie rénale initiale et le sexe

Parmi les malades prévalents, les néphropathies liées au diabète représentent moins de 20% des cas. Chez les hommes, les diagnostics les plus fréquemment déclarés sont les glomérulonéphrites chroniques et les néphropathies hypertensives. A noter la faible proportion de malades ayant eu une biopsie rénale (20% de l'ensemble des malades). Ce faible pourcentage conduit à interpréter avec prudence la distribution des néphropathies initiales dont le codage peut varier selon les pratiques médicales en l'absence de définition "opérationnelle" standardisée sur le codage des maladies.

V. 2 Taux de prévalence de la dialyse au 31/12/2002 ⁷

Tableau V-5 Prévalence par région : Nombres de malades prévalents, taux bruts, taux standardisés sur sexe et âge

	Effectif	Taux brut	Taux standardisé
Rhône-Alpes	2540	438,3 [421,3-455,4]	454,9 [437,2-472,6]
Auvergne	642	492,1 [454,0-530,1]	428,3 [395,0-461,6]
Limousin	345	488,1 [436,6-539,6]	391,8 [349,9-433,8]
Lorraine	1098	477,8 [449,5-506,1]	478,1 [453,0-510,0]
Total	4625	457,7 [444,5-470,1]	451,1 [444,5-470,1]

Le taux brut moyen de prévalence de la dialyse est de 457,7 par million d'habitants pour les 4 régions considérées. Cependant, il existe des disparités régionales des taux bruts qui sont en partie, mais pas totalement, expliquées par les différences de structure d'âge et de sexe de la population (persistance des différences après ajustement). Après ajustement sur le sexe et l'âge, le Limousin a la prévalence la plus faible de la dialyse. Les variations de prévalence des malades en dialyse d'une région à l'autre doivent être interprétées en fonction de la prévalence des malades porteurs d'un greffon fonctionnel. Une forte dynamique de prélèvements et de transplantations dans une région a un impact à long terme sur la prévalence de la dialyse.

Tableau V-6 Prévalence par sexe et par région : Nombres de malades prévalents, taux bruts, taux standardisés sur âge

Femmes	effectif	Taux brut	Taux standardisé
Rhône-Alpes	993	334,7 [313,9-355,6]	347,3 [325,7-368,9]
Auvergne	234	348,7 [304,0-393,4]	305,6 [266,3-345,0]
Limousin	139	380,7 [317,4-444,0]	311,3 [258,7-363,9]
Lorraine	490	417,4 [380,4-454,3]	415,3 [378,5-452,1]
Total	1856	358,5 [342,2-374,8]	353,1 [337,1-369,2]

Hommes	effectif	Taux brut	Taux standardisé
Rhône-Alpes	1547	547,0 [519,7-574,2]	568,7 [540,4-597,1]
Auvergne	408	643,8 [581,4-706,3]	558,2 [503,8-612,6]
Limousin	206	602,9 [520,6-685,3]	477,1 [411,0-543,2]
Lorraine	608	540,9 [497,9-583,9]	551,6 [507,6-595,5]
Total	2769	561,9 [540,2-582,0]	554,7 [534,0-575,4]

Dans l'ensemble, le taux de prévalence de la dialyse est deux fois plus élevé chez les hommes que chez les femmes.

⁷ Du fait d'une donnée manquante sur l'âge, les taux de prévalence sont basés sur un effectif de 4625 (au lieu de 4626).

Tableau V-7 Prévalence par classe d'âge, pour l'ensemble des 4 régions : Nombres de malades prévalents, pourcentages, taux spécifiques, taux standardisés sur âge et sexe

Total	Effectif	%	Taux brut		Taux standardisé	
0-19 ans	27	1%	10,8	[6,8-14,9]	10,8	[6,7-14,8]
20-44 ans	553	12%	159,5	[146,2-172,8]	159,1	[145,8-172,4]
45-64 ans	1416	31%	574,6	[544,6-604,5]	571,4	[541,6-601,2]
65-74 ans	1334	29%	1499,0	[1418,6-1579,5]	1497,0	[1416,6-1577,3]
> 75 ans	1295	28%	1636,3	[1547,2-1725,4]	1635,5	[1546,4-1724,6]

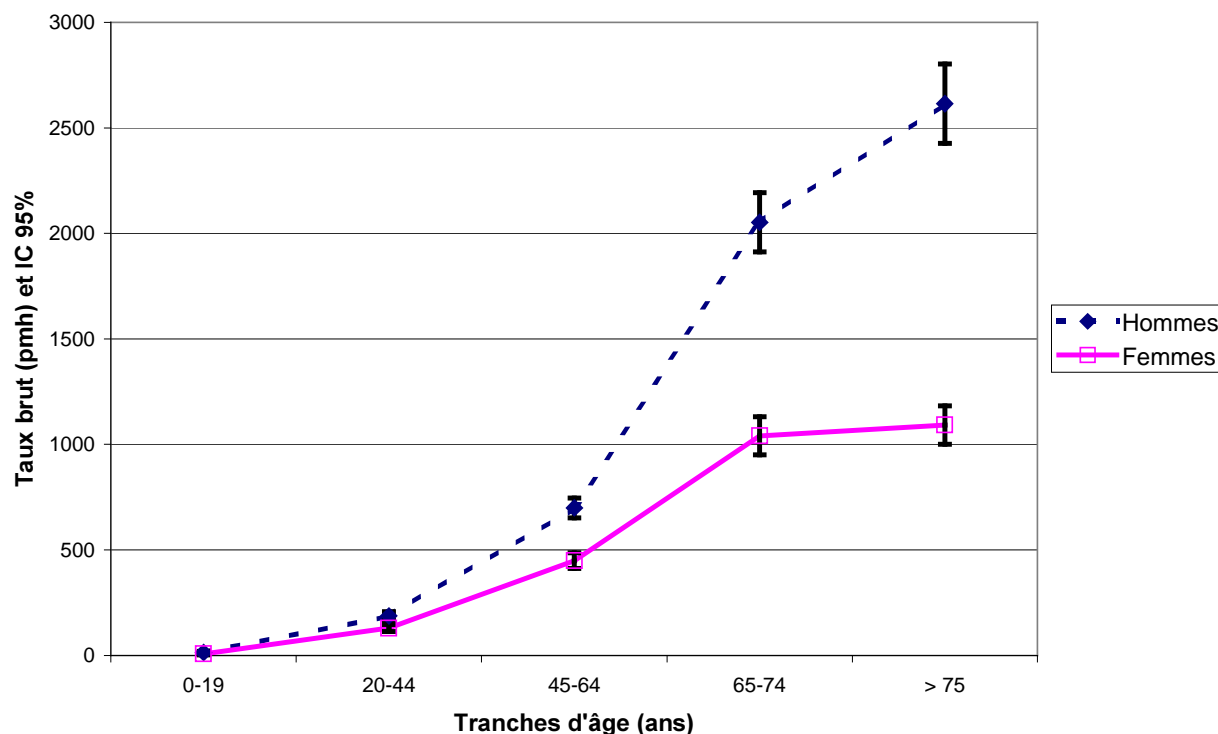
La prévalence de la dialyse augmente avec l'âge. En dialyse, 57% des malades ont plus de 65 ans, 28% ont plus de 75 ans.

Tableau V-8 Prévalence par classe d'âge et par région : Nombres de malades, pourcentages, taux spécifiques, taux standardisés sur âge et sexe

	Effectif	%	Taux brut		Taux standardisé	
0-19 ans						
Rhône-Alpes	14	0,6%	9,4	[4,5-14,3]	9,5	[4,5-14,5]
Auvergne	4	0,6%	14,2	[0,3-28,1]	13,8	[0,3-27,3]
Limousin	0	-	-		-	
Lorraine	9	0,8%	15,7	[5,4-25,9]	15,1	[5,3-25,0]
20-44 ans						
Rhône-Alpes	336	13,2%	165,8	[148,1-183,5]	166,1	[148,4-183,9]
Auvergne	63	9,8%	148,7	[112,0-185,4]	146,2	[110,1-182,3]
Limousin	30	8,7%	136,4	[87,6-185,2]	133,8	[85,9-181,7]
Lorraine	124	11,3%	155,4	[128,1-182,8]	154,6	[127,4-181,8]
45-64 ans						
Rhône-Alpes	801	31,5%	577,1	[537,1-617,0]	572,7	[533,0-612,4]
Auvergne	191	29,8%	565,2	[485,1-645,4]	560,2	[480,7-639,6]
Limousin	108	31,3%	591,5	[480,0-703,1]	585,1	[474,7-695,5]
Lorraine	316	28,8%	568,5	[505,8-631,1]	571,0	[508,0-634,0]
65-74 ans						
Rhône-Alpes	706	27,8%	1507,9	[1396,7-1619,2]	1507,0	[1395,8-1618,1]
Auvergne	189	29,4%	1399,7	[1200,1-1599,2]	1400,8	[1201,1-1600,5]
Limousin	97	28,1%	1192,3	[955,0-1429,5]	1185,1	[949,1-1421,1]
Lorraine	342	31,1%	1665,7	[1489,1-1842,2]	1666,0	[1489,4-1842,6]
plus de 75 ans						
Rhône-Alpes	683	26,9%	1639,8	[1516,8-1762,8]	1642,1	[1519,0-1765,3]
Auvergne	195	30,4%	1539,1	[1323,1-1755,1]	1532,0	[1316,9-1747,0]
Limousin	110	31,9%	1320,7	[1073,9-1567,5]	1322,8	[1075,3-1570,2]
Lorraine	307	28,0%	1861,7	[1653,4-2069,9]	1847,7	[1640,4-2054,9]

Au-delà de 65 ans, la Lorraine a les taux de prévalence de la dialyse les plus élevés.

Figure V-4 Prévalence spécifique par âge et par sexe, pour l'ensemble des 4 régions



L'écart de prévalence entre sexe augmente avec l'âge.

Tableau V-9 Prévalence par maladie rénale initiale pour l'ensemble : Nombres de malades, pourcentages, taux bruts, taux standardisés sur sexe et âge

Maladie rénale initiale	N	%	Taux brut [IC 95%]	Taux standardisé [IC 95%]
Polykystose	365	7,9	36,1 [32,4 - 39,8]	35,5 [31,9 - 39,1]
Hypertension	888	19,2	87,9 [82,1 - 93,7]	86,5 [80,8 - 92,2]
Diabète	705	15,2	69,8 [64,6 - 74,9]	68,5 [63,4 - 73,5]
Glomérulonéphrite	890	19,2	88,1 [82,3 - 93,9]	86,9 [81,2 - 92,6]
Pyélonéphrite	294	6,4	29,1 [25,8 - 32,4]	28,8 [25,5 - 32,1]
Vasculaire	48	1,0	4,8 [3,4 - 6,1]	4,7 [3,4 - 6,0]
Autre	742	16,0	73,4 [68,1 - 78,7]	72,5 [67,3 - 77,7]
Inconnu	554	12,0	54,8 [50,3 - 59,4]	54,1 [49,6 - 58,6]
Données manquantes	139	3,0	13,8 [11,5 - 16,0]	13,5 [11,3 - 15,8]

Parmi les malades prévalents au 31/12/2002, les glomérulonéphrites chroniques, l'hypertension artérielle et le diabète sont les principales causes d'insuffisance rénale terminale (54% de l'ensemble).

Tableau V-10 Prévalence par maladie rénale initiale par région : Nombres de malades, pourcentages, taux bruts, taux standardisés sur sexe et âge

Maladie rénale initiale	N	%	Taux brut [IC 95%]		Taux standardisé [IC 95%]	
Rhône-Alpes						
Polykystose	206	8,1	35,5	[30,7 - 40,4]	36,7	[31,7 - 41,7]
Hypertension	506	19,9	87,3	[79,7 - 94,9]	92,5	[84,4 - 100,6]
Diabète	392	15,4	67,6	[60,9 - 74,3]	70,4	[63,4 - 77,4]
Glomérulonéphrite	581	22,9	100,3	[92,1 - 108,4]	102,8	[94,5 - 111,2]
Pyélonéphrite	143	5,6	24,7	[20,6 - 28,7]	25,4	[21,3 - 29,6]
Vasculaire	8	0,3	1,4	[0,4 - 2,3]	1,5	[0,5 - 2,5]
Autre	425	16,7	73,3	[66,4 - 80,3]	75,4	[68,2 - 82,6]
Inconnu	252	9,9	43,5	[38,1 - 48,9]	45,3	[39,7 - 50,9]
Données manquantes	27	1,1	4,7	[2,9 - 6,4]	4,9	[3,0 - 6,7]
Auvergne						
Polykystose	63	9,8	48,3	[36,4 - 60,2]	42,1	[31,7 - 52,5]
Hypertension	122	19,0	93,5	[76,9 - 110,1]	78,4	[64,4 - 92,3]
Diabète	124	19,3	95,0	[78,3 - 111,8]	81,0	[66,7 - 95,3]
Glomérulonéphrite	103	16,0	78,9	[63,7 - 94,2]	70,9	[57,1 - 84,6]
Pyélonéphrite	78	12,1	59,8	[46,5 - 73,1]	53,5	[41,5 - 65,4]
Vasculaire	28	4,4	21,5	[13,5 - 29,4]	18,0	[11,3 - 24,7]
Autre	66	10,3	50,6	[38,4 - 62,8]	46,4	[35,2 - 57,7]
Inconnu	58	9,0	44,5	[33,0 - 55,9]	38,1	[28,2 - 47,9]
Données manquantes	0					
Limousin						
Polykystose	36	10,4	50,9	[34,3 - 67,6]	41,1	[27,5 - 54,6]
Hypertension	50	14,5	70,7	[51,1 - 90,3]	51,7	[37,2 - 66,1]
Diabète	48	13,9	67,9	[48,7 - 87,1]	54,4	[38,8 - 69,9]
Glomérulonéphrite	63	18,3	89,1	[67,1 - 111,1]	74,0	[55,4 - 92,5]
Pyélonéphrite	16	4,6	22,6	[11,5 - 33,7]	20,7	[10,4 - 31,1]
Vasculaire	5	1,4	7,1	[0,9 - 13,3]	5,8	[0,7 - 11,0]
Autre	59	17,1	83,5	[62,2 - 104,8]	67,9	[50,3 - 85,5]
Inconnu	68	19,7	96,2	[73,3 - 119,1]	76,4	[57,9 - 94,8]
Données manquantes	0					
Lorraine						
Polykystose	60	5,5	26,1	[19,5 - 32,7]	26,0	[19,4 - 32,6]
Hypertension	210	19,1	91,4	[79,0 - 103,7]	93,3	[80,6 - 106,0]
Diabète	141	12,8	61,4	[51,2 - 71,5]	61,1	[51,0 - 71,2]
Glomérulonéphrite	143	13,0	62,2	[52,0 - 72,4]	62,0	[51,8 - 72,2]
Pyélonéphrite	57	5,2	24,8	[18,4 - 31,2]	24,8	[18,4 - 31,3]
Vasculaire	7	0,6	3,0	[0,8 - 5,3]	3,2	[0,8 - 5,6]
Autre	192	17,5	83,5	[71,7 - 95,4]	83,3	[71,5 - 95,1]
Inconnu	176	16,0	76,6	[65,3 - 87,9]	78,5	[66,9 - 90,1]
Données manquantes	112	10,2	48,7	[39,7 - 57,8]	49,2	[40,1 - 58,3]

La prévalence des néphropathies déclarées comme étant liées au diabète varie de 54,4 par million d'habitants dans le Limousin à 81,0 par million d'habitants en Auvergne.

Tableau V-11 Prévalence par modalité de traitement, par région et pour l'ensemble :
 Nombres de malades, pourcentages, taux bruts, taux standardisés sur sexe et âge

	Effectif	%	Taux brut		Taux standardisé	
Hémodialyse						
Rhône-Alpes	2275	89,6%	392,6	[376,5-408,7]	407,0	[390,2-423,7]
Auvergne	570	89,9%	436,9	[401,7-472,7]	380,2	[348,9-411,6]
Limousin	294	85,2%	416,0	[368,4-463,5]	338,5	[299,2-377,8]
Lorraine	911	84,7%	384,2	[370,7-422,2]	386,5	[372,7-424,6]
Total	4050	88,2%	398,0	[388,5-413,2]	392,2	[382,8-407,1]
Dialyse péritonéale						
Rhône-Alpes	265	10,4%	45,7	[40,2-51,2]	47,9	[42,1-53,7]
Auvergne	64	10,1%	49,1	[37,0-61,1]	42,6	[32,1-53,1]
Limousin	51	14,8%	72,2	[52,4-92,0]	53,3	[38,6-68,1]
Lorraine	164	15,3%	72,2	[60,4-82,3]	73,8	[61,7-84,1]
Total	544	11,8%	54,0	[49,3-58,4]	53,3	[49,3-58,4]

Les malades en dialyse péritonéale représentent 12% de l'ensemble de la population en dialyse.

V. 3 Taux de prévalence de la greffe au 31/12/2002

Le calcul du taux de prévalence de la greffe nécessite de connaître le nombre total de porteurs d'un greffon rénal fonctionnel par région de résidence. Actuellement, le lieu de résidence est incomplet dans le système d'information de l'Etablissement français des Greffes car seul le lieu de résidence au moment de l'inscription du malade sur la liste d'attente est renseigné dans CRISTAL, et de façon obligatoire seulement depuis 1996.

Cette donnée sera mise à jour durant l'année 2004.

Malgré l'amélioration de l'exhaustivité des données de suivi après la greffe, il n'est pas possible d'obtenir directement le nombre de malades porteurs d'un greffon fonctionnel par simple interrogation de CRISTAL. En effet, au 31 décembre 2003, ces données manquaient depuis plus de 18 mois chez 16% des malades ayant eu une greffe rénale. Le nombre de porteurs d'un greffon rénal fonctionnel est estimé indirectement, en appliquant aux receveurs dont on est sans nouvelle depuis plus de 18 mois la survie de greffon de ceux qui ont été greffés à la même période.

Sur l'ensemble du territoire national, on estime cependant au 31/12/2002 à 21 233 le nombre total de porteurs d'un greffon rénal, soit une prévalence de 356.8 pmh.

Dans deux régions, le lieu de résidence de l'ensemble des patients est connu, ce qui permet l'estimation de la prévalence de l'insuffisance rénale chronique au stade du traitement de suppléance.

*Tableau V-12 Prévalence de l'insuffisance rénale terminale (dialyse et greffe) :
Nombres de malades, pourcentage et taux bruts, par région*

	Total				Greffe				Dialyse			
	Effectif	%	Taux brut	IC 95%	Effectif	%	Taux brut	IC 95%	Effectif	%	Taux brut	IC 95%
Limousin	587	100%	829,2	[762,2-896,3]	242	41,2%	341,9	[298,8-384,9]	345	58,8%	487,4	[435,9-538,8]
Lorraine	1938	100%	842,2	[804,7-879,7]	840	43,3%	365,0	[340,3-389,7]	1098	56,7%	477,1	[448,9-505,4]

